

УДК 338.1(571.6)

А. П. Горюнов

## ВОЗДЕЙСТВИЕ МИРОВОГО ФИНАНСОВОГО КРИЗИСА НА ЭКОНОМИКУ РЕГИОНА: ХАБАРОВСКИЙ КРАЙ

Рассмотрены реакции экономики Хабаровского края на воздействие отрицательных внешних шоков. Проведен анализ циклической динамики в отраслях экономики Хабаровского края, составляющих внешний сектор. Оценены комплексные эффекты макроэкономического и функционального характера.

*Финансовый кризис, внешний шок, внешний спрос, сезонные колебания, валовой выпуск, занятость, доходы, платежный баланс, торговое сальдо, экономика региона, Хабаровский край.*

### ВВЕДЕНИЕ

Главным следствием мирового финансово-экономического кризиса 2008—2009 гг. стало масштабное сокращение совокупного спроса в мировой экономике. К 2007 г. в мировой экономике сформировалась значительная пространственная диспропорция торговли, выразившаяся в росте дисбаланса совокупного сальдо текущих счетов мировых экономик. Так, если в период 1980—1990 гг. доля совокупного сальдо текущих счетов чистых экспортёров колебалась в пределах от 1,2 до 0,8% от общемирового ВВП, то

---

© Горюнов А. П., 2011

В основу статьи положены материалы доклада для правительства Хабаровского края «Комплексная оценка воздействия мирового финансового кризиса на экономику Хабаровского края», подготовленного ИЭИ ДВО РАН в 2010 г. на основе официальной информации Федеральной службы государственной статистики по Хабаровскому краю.

Статья подготовлена при поддержке проектов: № 09-И-ООН-02, № 09-И-П24-01.

к 2000 г. этот показатель вырос до 1,6%, а к 2007 г. достиг своего пика на текущий момент и составил 3,2% [6].

При этом данный дисбаланс характеризуется высокой степенью пространственной и временной устойчивости. За период 2000—2007 гг. на долю пяти стран — крупнейших экспортеров по величине положительного сальдо счета текущих операций пришлось 51,9% совокупного значения сальдо: Япония (16,2%), КНР (13,4%), Германия (10,6%), РФ (6,3%), Саудовская Аравия (5,5%) [6]. На протяжении всего периода эти страны сохраняли устойчиво высокие значения положительного сальдо. С другой стороны этого же баланса, за тот же период, 64,4% совокупного значения отрицательного сальдо текущего счета пришлось только на одну страну — США. Конкретные причины формирования этого дисбаланса все еще являются предметом научных дискуссий, однако его экономическое значение вполне очевидно.

Стабильно высокие отрицательные значения сальдо текущих операций США являются признаком географической концентрации совокупного спроса в рамках мировой торговли. Стабильно высокие положительные значения сальдо стран-экспортеров являются для них источниками «избыточного» внешнего спроса. С этой точки зрения общеэкономический эффект сокращения этого избыточного спроса будет для отдельной страны определяться ролью этого спроса в формировании совокупного дохода экономики. В качестве показателя этой роли можно использовать долю величины сальдо счета текущих операций в номинальном ВВП страны. Так, для перечисленных выше стран-экспортеров значения этого показателя в целом за период 2000—2007 гг. равны: Японии — 3,38%, Германии — 3,83%, КНР — 6,08%, РФ — 9,24%, Саудовской Аравии — 19,12% [6]. В отличие от традиционного индекса открытости экономики (отношения валового объема внешней торговли страны к ее ВВП), этот индекс показывает исключительно значение мирового рынка для совокупного спроса национальной экономики. Очевидно, что чем выше значение этого показателя, тем более серьезными будут последствия отрицательного шока внешнего спроса для экономики.

Пространственное разграничение мирового рынка товаров на две части, одна из которых находится в сильной зависимости от спроса, генерируемого другой, обусловило главную особенность финансово-экономического кризиса 2008—2009 гг. Особенность эта состоит в том, что сокращение спроса в главном его мировом «локомотиве» — США, произошедшее вследствие финансового сбоя, в экономиках-экспортерах вызвало резкое сокращение предложения и полномасштабный экономический кризис. Другой особенностью кризиса стал механизм его распространения в пространстве — от центров и

регионов, наиболее связанных с глобальной экономикой, к периферийным территориям, слабо включенным в глобальные обмены. Такой характер пространственных изменений можно описать теорией центрo-периферийного развития, с той разницей, что наблюдается не диффузия инноваций и модернизация экономики, а кризисный импульс.

Кризисный импульс, как в рамках мировой экономики, так и отдельных национальных экономик (включая российскую), был представлен резким и масштабным падением совокупного спроса.

В региональном аспекте природа экзогенных шоков представляется более сложной, чем в целом для страны, так как регион подвержен влиянию шоков, генерируемых как национальной экономикой, так и остальным миром. При этом шоки остального мира могут передаваться региону напрямую или опосредованно через национальную экономику. Среди обычно используемых в исследованиях методик оценки влияния внешних шоков на экономику региона можно выделить несколько классификационных групп, в зависимости от содержащегося в них инструментария:

- модели сравнительного статического анализа;
- региональные эконометрические модели;
- модели математического программирования;
- методики, основанные на использовании пороговых значений экономических индикаторов и получении интегральных оценок региональной экономической безопасности;
- структурные (межотраслевые) модели;
- модели общего равновесия.

Из перечисленных выше типов моделей наиболее приемлемыми для решения задачи оценки влияния экзогенных шоков на экономику региона являются вычислимые модели общего равновесия. Однако применение данного класса моделей для решения прикладных задач в отношении экономик субъектов РФ по-прежнему остается крайне затруднительным из-за отсутствия в России системы составления межотраслевых балансов экономик субъектов РФ. Самостоятельная разработка баланса экономики Хабаровского края весьма затруднена, поскольку даже грубая оценка баланса путем его адаптации с национального уровня «вниз», на уровень Хабаровского края, требует тщательной и крайне трудоемкой калибровки полной системы балансов всех субъектов РФ.

С учетом существующих ограничений статистической и информационной базы в статье обсуждаются результаты статического анализа эффектов внешнего кризисного шока для экономики Хабаровского края.

В ходе анализа не было выявлено внутренних причин возникновения

первоначального шока, в связи с чем принята гипотеза о том, что мировой кризис воздействовал на экономику Хабаровского края посредством мощного шока внешнего спроса, что привело в коротком периоде к переходу экономики края на более низкий уровень равновесного выпуска вследствие сокращения совокупного спроса в регионе.

В статье вводится понятие внешнего сектора экономики края с целью определить предмет анализа эффектов шока внешнего спроса. Согласно оценкам, полученным А. В. Белоусовой [2], к наиболее чувствительным к динамике внешнего спроса видам экономической деятельности относятся «Производство кокса и нефтепродуктов», для которого доля совокупного (межрегионального и экспортного) вывоза в выпуске за период 2004—2007 гг. составила 68,4%, «Металлургическое производство» — 77,4% и «Лесное хозяйство» — 61,3%. Эти виды деятельности приняты в качестве основных составляющих внешнего сектора краевой экономики.

Также во внешний сектор экономики края входит ряд видов деятельности: «Обработка древесины и производство изделий из дерева», «Добыча полезных ископаемых, кроме топливно-энергетических», «Производство транспортных средств и оборудования». Доля совокупного вывоза в выпуске для них колеблется в районе 20%.

Поскольку все перечисленные виды деятельности составляют экспортный сектор экономики края в отношении его национальной и внешнеэкономической среды, постольку они являются главными проводниками внешних эффектов для краевой экономики в целом. Поэтому в ходе кризиса, обусловленного внешним шоком, ухудшение ситуации в отраслях и комплексах, представляющих эти виды деятельности, оказывается более значимым для экономики края, чем сопоставимое по масштабам улучшение динамики в отраслях внутреннего сектора.

Основу анализа кризисных эффектов для экономики края составило исследование динамики за период 2007—2010 гг. Далее рассматривается реакция внешнего сектора экономики края на кризисный шок спроса. В соответствии с приведенным выше разделением внешнего сектора на две части: ориентированную на экспортный и межрегиональный рынки — можно выделить две группы отраслей. К первой, ориентированной на экспорт, относятся топливно-энергетический комплекс, минерально-сырьевой комплекс и лесное хозяйство. Ко второй, ориентированной на межрегиональный спрос, — машиностроение и черная металлургия.

## РАЗВИТИЕ ЭКОНОМИКИ ХАБАРОВСКОГО КРАЯ И ДАЛЬНЕВОСТОЧНЫХ СУБЪЕКТОВ РФ В 2008—2010 гг.

Кризис в экономике Хабаровского края, согласно оперативной статистической информации, проявился в начале 2008 г.: индекс промышленного производства за I квартал 2008 г. по сравнению с аналогичным периодом предыдущего года составил 91,4% (табл. 1). Динамика показателей на протяжении 2008—2010 гг. была крайне неустойчивой.

К концу 2008 г. темп падения промышленного производства в Хабаровском крае достиг уровня 12,9%, в последние месяцы 2009 г. спад замедлился и составил 5,2%. По глубине спада промышленного производства Хабаровский край опережал все территории юга Дальнего Востока.

Наиболее заметно кризисные риски проявились в тех регионах Дальнего Востока, где сосредоточены металлургические предприятия, получившие массивный удар в результате резкого снижения мировых цен и падения мирового и внутреннего спроса на продукцию. Кроме того, металлургическое производство трудоемко, и количество занятых в нем практически не сокращалось в постсоветский период. В Хабаровском крае расположен завод «Амурметалл», который является единственным на Дальнем Востоке электрометаллургическим заводом по выплавке стали с последующим переделом в сортовой и листовой прокат<sup>1</sup>.

Также резкое сокращение промышленного производства произошло в тех регионах, где сосредоточены предприятия обрабатывающего сектора. Не стал исключением и Хабаровский край, в котором обрабатывающий сектор экономики в структуре валовой добавленной стоимости составляет более 14% (табл. 1). В январе 2008 г. спад производства в обрабатывающем секторе экономики Хабаровского края относительно декабря 2007 г. составил более 75%. И к середине 2010 г. уровень производства 2007 г. еще не был достигнут. Снижение производства в обрабатывающем секторе экономики Хабаровского края было самым заметным относительно сравниваемых регионов юга Дальнего Востока, что обусловлено структурными особенностями производства.

Динамика обрабатывающих производств довольно существенно дифференцирована по видам экономической деятельности. В большей степени снижению промышленного выпуска способствовали производства, ориентированные на инвестиционный спрос: производство транспортных средств и оборудования в январе 2008 г. составило 15% от уровня декабря 2007 г., в

<sup>1</sup> Из-за дефицита оборотных средств и неблагоприятной ситуации на мировом рынке к концу 2008 г. завод резко снизил выпуск продукции, а в мае 2009 г. остановил производство. Во второй половине 2009 г. выпуск продукции возобновился, но мощности завода загружены не полностью.

январе 2009 г. — 12,9%, в январе 2010 г. — 20,1%; производство электрооборудования в январе 2008 г. относительно декабря 2007 г. составило 89,0%, в январе 2009 г. — 55,1%, в июне 2010 г. — 23,2%.

*Таблица 1*

**Динамика индекса промышленного производства по отдельным субъектам РФ  
Дальнего Востока, % к аналогичному периоду предыдущего года**

Период	Хабаровский край	Приморский край	Амурская область	Еврейская автономная область
Янв. — март 2008 г.	91,4	113,9	107,0	110,9
Янв. — июнь 2008 г.	96,3	121,8	101,5	115,3
Янв. — сент. 2008 г.	97,4	112,5	108,4	105,6
Янв. — дек. 2008 г.	87,1	108,4	108,4	102,3
Янв. — март 2009 г.	92,7	97,3	112,6	86,8
Янв. — июнь 2009 г.	90,3	91,6	116,7	85,6
Янв. — сент. 2009 г.	90,7	95,0	111,5	88,6
Янв. — дек. 2009 г.	94,8	95,5	110,6	91,7
Янв. — март 2010 г.	123,7	108,9	108,6	103,8
Янв. — июнь 2010 г.	129,1	109,5	106,1	105,0

*Источник:* [5].

Индикаторы производства по отдельным видам продукции в натуральном выражении также свидетельствуют о реакции соответствующих промышленных секторов на кризисные шоки. И это стало особенно проявляться в 2009 г. Так, сократилось производство готового проката черных металлов, продуктов первичной переработки нефти, кирпича, сборных железобетонных деталей и конструкций, хлеба и хлебобулочных изделий. В 2009 г. поквартальные данные свидетельствовали и о снижении производства электроэнергии, что стало реакцией на снижение общепромышленной динамики.

Изменение ситуации на внешних рынках (в том числе насыщение рынка, снижение спроса и цен на продукцию деревообработки) способствовало значительному сокращению объемов производства лесопромышленного комплекса. Так, вследствие сокращения производства деловой древесины снизилось производство пиломатериалов, отдельных видов комплектующих мебельного производства. Сокращение спроса на продукцию лесопромышленного комплекса стало следствием снижения темпов ремонта и реконструкции зданий и сооружений, мебельного производства, доходов населения, а также спроса со стороны основных потребителей.

В добывающем секторе экономики Хабаровского края падение производства в январе 2008 г. по сравнению с предыдущим месяцем составило около

30%. В течение 2008—2009 гг. и первой половине 2010 г. ситуация в добывающем секторе была неустойчивой и осложнялась в связи с сужением спроса и снижением уровня цен на сырье на мировом рынке, а также сокращением внутреннего рынка под влиянием спада производства в машиностроительном комплексе и строительстве.

Индекс производства и добычи топливно-энергетических ресурсов в Хабаровском крае относительно декабря 2007 г. составил в январе 2009 г. 139,3%, в январе 2010 г. — 174,8%, тогда как в остальных регионах юга Дальнего Востока отмечалось снижение добычи топливно-энергетических ресурсов.

Тенденции замедления деловой активности в добывающих секторах сравниваемых экономик южных регионов Дальнего Востока были схожи, за исключением отдельных кратковременных периодов резкого подъема добычи полезных ископаемых (кроме топливно-энергетических) в Еврейской автономной области (рис. 1).

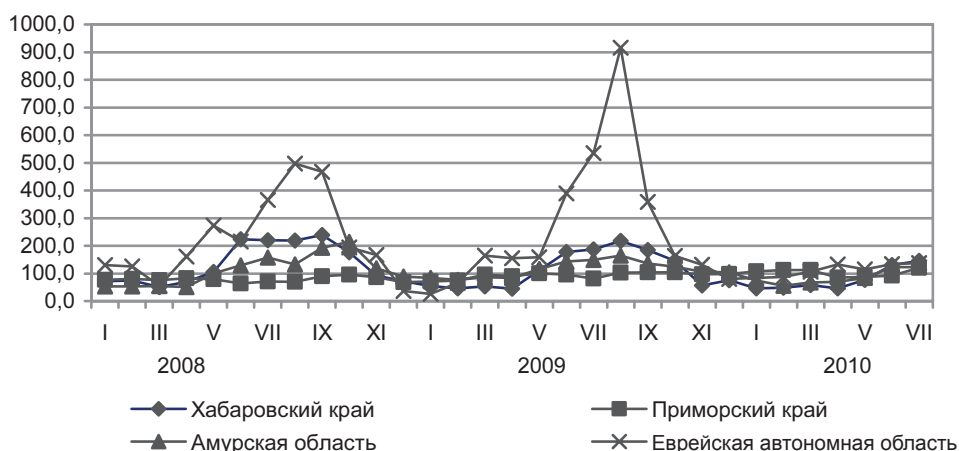


Рис. 1. Динамика добывающих производств в 2008—2010 гг., % (декабрь 2007 г. = 100%)

В строительном комплексе Хабаровского края снижение деловой активности было зафиксировано в 2009 г. Снижение объема работ по виду деятельности «Строительство» в I квартале 2009 г. относительно соответствующего периода 2008 г. составило более 30%. В IV квартале 2009 г. объемы работ в строительстве начали восстанавливаться, и по итогам года снижение составило 5,7%, что значительно ниже общероссийского показателя (–16%). В I полугодии 2010 г. строительный комплекс Хабаровского края опять демонстрирует высокую деловую активность.

Быстрое восстановление объема строительных работ, характерное для отдельных дальневосточных субъектов РФ, можно объяснить реализацией на

территории Дальневосточного федерального округа приоритетных общегосударственных крупномасштабных инфраструктурных проектов.

2009 г. характеризовался тем, что наблюдалось значительное свертывание строительных работ на объектах производственного назначения, в то время как жилищное строительство демонстрировало положительную динамику развития. Так, в целом по ДФО количество вводимого жилья выросло на 5,1%, в Хабаровском крае — на 22,7%, Еврейской автономной области — на 22,3%.

Положительная динамика жилищного строительства связана с рядом мероприятий, проводимых Правительством РФ в рамках Программы антикризисных мер. Так, было выделено финансирование на выполнение государственных обязательств по обеспечению жильем отдельных категорий граждан, на оказание поддержки молодым семьям, на обеспечение жильем всех ветеранов Великой Отечественной войны 1941—1945 гг. Важным механизмом поддержки жилищного строительства стала реализация программ Фонда содействия реформированию жилищно-коммунального хозяйства по расселению аварийного и ветхого жилья, ремонту многоквартирных домов.

Таким образом, можно констатировать, что экономический рост российской экономики в целом, и дальневосточных субъектов РФ в частности, оставался преимущественно количественным, что и определило уязвимость экономики в условиях глобальных изменений мировой конъюнктуры рынка и цен.

Рассмотрим влияние шоков на составляющие внешнего сектора экономики Хабаровского края.

## **МАШИНОСТРОЕНИЕ**

В предкризисный 2007 г. доля машиностроения в структуре обрабатывающей промышленности Хабаровского края составляла 35,8% (по ДФО в целом — 24,6%). Основой машиностроения является традиционно более развитый сектор производства транспортных средств, выпуск которого дает 77% общего выпуска машиностроения, что составляет более четверти выпуска всей обрабатывающей промышленности Хабаровского края. На долю преимущественно гражданских секторов машиностроения — производство машин и оборудования и производство электрооборудования — в 2007 г. приходилось 13,9 и 8,5% выпуска машиностроения соответственно. В 2007 г. эти виды деятельности обеспечили около 8% объема отгруженной продукции обрабатывающей промышленности Хабаровского края, при снижении их доли в 2008 г. до 6,2%. В 2008 г. в гражданских секторах машиностроения было занято лишь 13,8% работников всей обрабатывающей промышленности региона.



Кризис негативно отразился как на показателях выпуска продукции, так и финансовых показателях комплекса (рис. 2).

По итогам кризисного 2009 г. объем инвестиций в обрабатывающий сектор сократился почти вдвое. Аналогичная ситуация складывалась в машиностроении: сокращение инвестиций в производство машин и оборудования составило 42,3%, производство электрооборудования — 80,4%.

Основной спад финансово-экономических показателей пришелся на 2009 г. Так, изменение валовой выручки (нетто) от продажи товаров, продукции, работ и услуг за вычетом НДС и акцизов в 2009 г. составило: по обрабатывающей промышленности (D) «минус» 42%, по производству машин и оборудования (кроме производства оружия и боеприпасов, DK) — «минус» 16%, по производству электрооборудования, электронного и оптического оборудования (DL) — «минус» 24,4%, по производству транспортных средств и оборудования (DM) — «минус» 53,1%. В целом по экономике изменение индикатора составило «минус» 16,6%.



Рис. 2. Рост обрабатывающих производств в Хабаровском крае, % к предыдущему периоду

Динамика индекса физического объема инвестиций в основной капитал подвержена значительным колебаниям как отклик на реализацию отдельных крупных проектов на территории региона (рис. 3). Это свидетельствует о значительной деградации инвестиционного потенциала машиностроения региона.

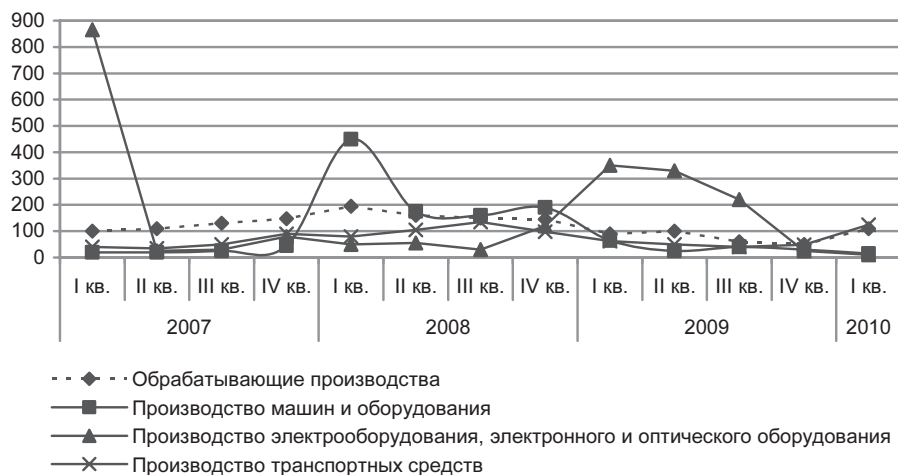


Рис. 3. Динамика физического объема инвестиций в основной капитал обрабатывающих производств, % к соответствующему периоду предыдущего года

Заметным шоком 2009 г. стало снижение технологической эффективности предприятий машиностроения Хабаровского края в терминах затрат на 1 руб. промышленной продукции (табл. 2). В наибольшей степени ухудшение затронуло производство электрооборудования, электронного и оптического оборудования, а также транспортных средств и оборудования, где затраты на 1 руб. продукции значительно превысили единицу, сделав производство стратегически важной продукции убыточной уже на технологической, производственной стадии.

Таблица 2

Затраты на 1 руб. промышленной продукции по секторам машиностроения

Показатель	2008 г. I полуг.	2008 г.	2009 г. I полуг.	2009 г.	2010 г. I кв.
Производство машин и оборудования	0,95	0,97	0,97	0,98	0,98
Производство электрооборудования	0,95	0,98	1,23	1,14	1,23
Производство транспортных средств	1	0,98	1,35	1,1	1,5

В результате в целом по машиностроению Хабаровского края в 2007—2009 г. отрицательный сальдированный финансовый результат увеличился с 590 до 1856 млн руб., составляя до 90% совокупного показателя по обрабатывающей промышленности региона. На этот вид деятельности приходился основной объем кредиторской задолженности. Соотношение кредиторской задолженности к объему отгруженной продукции в производстве транспортных средств и оборудования измеряется десятками раз, в то время как в остальных секторах машиностроения колеблется в пределах 1—3 раз. Та-

ким образом, учитывая ведущую роль фактора корпоративных долгов в механизме финансового кризиса 2008 г., можно констатировать, что именно предприятия, производящие транспортные средства и оборудование, стали основным источником дестабилизации экономической ситуации в машиностроении Хабаровского края.

Несмотря на то, что машиностроение края традиционно убыточно, убытки 2009 г. в несколько раз превосходили масштабы убытков прошлых лет, в особенности на фоне относительно благополучного в плане прибыли 2008 г., что позволяет отличать финансовый кризис 2008—2009 гг. от системного кризиса в отраслях промышленности России, длящегося не первый год.

Таким образом, можно говорить о кумулятивном сложении отрицательных эффектов прерывания восстановительного периода отраслевых сегментов машиностроения Хабаровского края, модернизационных программ и финансово-экономического кризиса 2008—2009 гг. Соответственно, преодоление их совокупного отрицательного эффекта возможно лишь на основе совместного решения как финансово-экономических, так и технико-технологических проблем.

## ЧЕРНАЯ МЕТАЛЛУРГИЯ

Основным и фактически единственным предприятием черной металлургии Хабаровского края по выплавке стали с последующим переделом в сортовой и листовой прокат и другую продукцию является созданное в 1997 г. на базе Дальневосточного передельного металлургического завода ОАО «Амурметалл» (далее — Амурметалл). Поэтому анализ отрасли на уровне региона сводится к анализу развития одного предприятия.

Основным рынком сбыта продукции предприятия по стоимостным показателям выпуска и реализации является внутренний (*рис. 4*). Так, в 2007—2010 гг. доля внутреннего сегмента в поставках продукции составила 62%. Около 80% продукции, продаваемой предприятием на внутреннем рынке, приходится на рынок Дальнего Востока и Восточной Сибири.

Внешний спрос в рассматриваемый период обеспечил примерно 37% валовой выручки предприятия. При этом ее величина внутри периода существенно колебалась: так, в IV квартале 2007 г. она составила свыше 80%, а в III квартале 2009 г. снизилась до 14 процентных пунктов. Если оценивать натуральные показатели (тонны), то в силу разницы экспортной и внутренней цены на продукцию, а также с учетом того, что основная продукция глубокого передела поставляется на внутренний рынок, доля экспорта в поставках, например, за 2007—2008 гг. составила 55%, за 2009 г. — 63%.

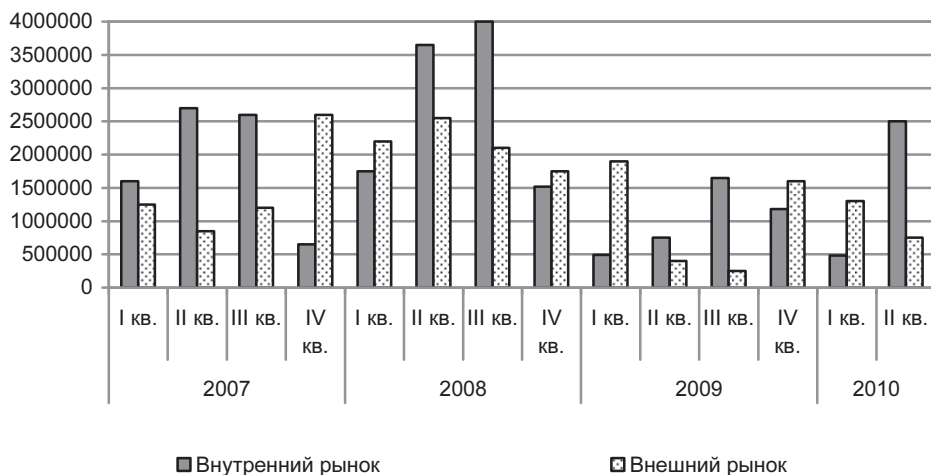


Рис. 4. Соотношение объемов поставок продукции черной металлургии между внутренним и внешним рынком, тыс. руб., 2007—2010 гг.

Анализируя рассматриваемый период с точки зрения экономической динамики, можно выделить три этапа (рис. 5).

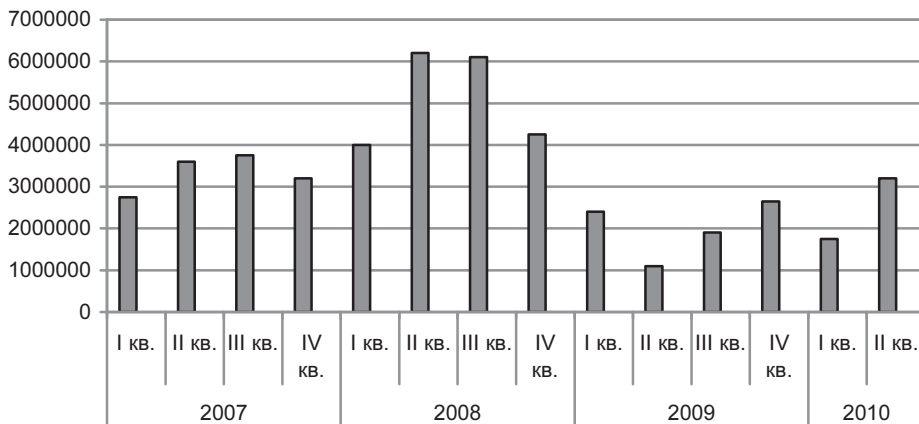


Рис. 5. Объемы валового выпуска продукции черной металлургии, тыс. руб., 2007—2010 гг.

Первый этап начинается с 2007 г. и заканчивается III кварталом 2008 г. В данный отрезок времени выручка предприятия и основные финансовые показатели демонстрировали устойчивую положительную динамику.

Рост доходов от основного вида деятельности был обусловлен, во-первых, увеличением объема продаж продукции, темп роста которого составил в на-

туральном выражении порядка 3% и продлился до IV квартала 2008 г. Вторых, на данном отрезке огромное значение имел рост внутренних и мировых цен на продукцию предприятия (рис. 6).

На втором этапе рассматриваемого периода, с IV квартала 2008 г. по II квартал 2009 г., предприятие входит в зону спада по основным показателям. Это происходит вследствие значительного падения мировых и внутренних цен на продукцию фактически на 40—50 процентных пунктов, что связано с развитием кризисных явлений в мировой и национальной экономике, и фактически предопределено спадом спроса со стороны основных потребителей продукции, среди которых, прежде всего, строительство и машиностроение.

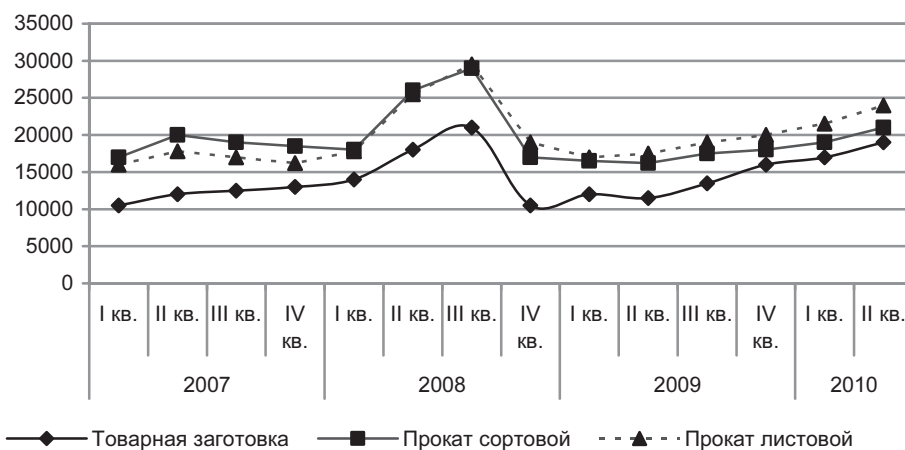


Рис. 6. Динамика средних цен на продукцию, руб./т, 2007—2010 гг.

На третьем этапе исследуемого временного отрезка, с III квартала 2009 г., предприятие начинает процесс восстановления производственных и финансовых показателей. В I полугодии 2010 г. в российской экономике преобладают позитивные тенденции: продолжается восстановление промышленности, начинается расширение потребительского спроса. Так, в I полугодии 2010 г. наблюдался рост производства и реализации металлопродукции.

Анализ деятельности предприятия в указанный период позволяет сделать следующие заключения.

Предприятие подвержено внешним шокам ввиду высокой интегрированности в мировой хозяйственный комплекс, что выражается в высокой доле экспортных поставок в выручке предприятия. Данный фактор обусловил как падение на втором этапе периода, так и начавшееся улучшение основных показателей деятельности начиная с III квартала 2009 г.

Существующие в экономике рычаги смягчения влияния внешних шоков на деятельность предприятий черной металлургии, а именно обеспечение заказа дальневосточных металлоемких проектов под патронажем государственных институтов, как это было предпринято в отношении предприятий Уральского федерального округа, не были использованы, что предопределило глубину падения.

Проводимая на предприятии модернизация в краткосрочном периоде ослабила финансовую стабильность производственного процесса, сформировав значительную кредиторскую задолженность, но в долгосрочном периоде формирует значительную производственную базу развития отрасли, расширения объемов и номенклатуры производства.

### **ТОПЛИВНО-ЭНЕРГЕТИЧЕСКИЙ КОМПЛЕКС**

Основные негативные последствия кризиса для топливно-энергетического комплекса (ТЭК) Хабаровского края проявились в сокращении инвестиций в основной капитал. Максимальный объем инвестиций по секторам ТЭК отмечен в 2008 г., когда общий объем инвестиций составил 11,1 млрд руб., а прирост 39% к уровню 2007 г. В I квартале 2009 г. наблюдался резкий спад объемов инвестирования: на 30% сократился объем инвестиций по экономике края в целом по сравнению с I кварталом 2008 г.; на 60% сократился объем инвестиций в секторе добычи топливно-энергетических полезных ископаемых; самое значительное снижение в секторе производства и распределения электроэнергии, газа и воды — более 80%. По итогам 2009 г. объемы инвестиций, направленных на развитие видов деятельности, связанных с ТЭК, не достигли уровня 2008 г.: инвестиции в секторе добычи топливно-энергетических полезных ископаемых снизились в 2 раза; на 10% сократился объем финансирования нефтепереработки, и на 25% упали объемы инвестирования в секторе производства и распределения электроэнергии, газа и воды.

Наблюдался резкий рост удельного веса просроченной суммарной задолженности с I квартала 2009 г. Если по экономике в целом он составил 8,2% по итогам года, то в секторе добычи топливно-энергетических полезных ископаемых был максимальным и составил 95,6%, в производстве кокса и нефтепродуктов — 1,5%, в секторе производства и распределения электроэнергии, газа и воды — 36,1%.

Численность занятых в секторе добычи топливно-энергетических полезных ископаемых с 2007 по 2009 г. снизилась на 16%, в секторе производства и распределения электроэнергии, газа и воды — на 13%. Тенденция сокращения численности занятых начинается с декабря 2007 г. и продолжается

вплоть до 2010 г. Вместе с тем сокращение занятости в ТЭК носит скорее структурный характер, а его темпы оставались стабильными по сравнению с докризисным периодом и не превышали 0,5% в месяц.

Таким образом, главные последствия кризиса для ТЭК проявились в сокращении инвестиций в основной капитал и ухудшении финансовых показателей деятельности предприятий.

## ЛЕСНОЙ КОМПЛЕКС

Главным фактором, определявшим динамику лесного комплекса (ЛК) в 2007—2008 гг., стал не мировой кризис, а изменения в таможенной политике России. Первое повышение вывозных пошлин на необработанную древесину — с 6,5 до 20% в 2007 г. — вызвало резкое снижение объемов поставок в Японию, увеличение пошлин до 25% в 2008 г. привело к сокращению импорта древесины из Хабаровского края основным потребителем — Китаем. Это отразилось на объемах выпуска комплекса (табл. 3).

Таблица 3

Показатели производства лесопромышленной продукции  
в Хабаровском крае в 2006—2009 гг.

Показатель	2006	2007	2008	2009
Вывозка древесины, млн м <sup>3</sup>	8,5	8,8	7,3	5,2
Производство деловой древесины, млн м <sup>3</sup>	7,5	7,9	6,4	4,5
Производство пиломатериалов, тыс. м <sup>3</sup>	702	676	466	520

Источник: [1, с. 141].

В квартальной динамике прослеживается снижение производства деловой древесины со II квартала 2008 г. (рис. 7).

Снижение объемных показателей вызвало сокращение численности работающих в отрасли на 8,7% в 2008 г. по сравнению с 2007 г. и на 23,4% в 2009 г. Значительное сокращение рабочего персонала прошло в IV квартале 2008 г. (360 человек) и I полугодии 2009 г. (479 человек). Во II полугодии 2009 г. рост безработных сократился — было уволено 102 человека.

Вместе с тем дальнейшее ухудшение ситуации в лесном комплексе в 2009 г. было вызвано уже в основном началом мирового кризиса, который привел к резкому сокращению спроса со стороны основных внешнеторговых партнеров комплекса, и прежде всего Китая, который, в свою очередь, пострадал от спада на рынках его лесопромышленной продукции в США и Евросоюзе.

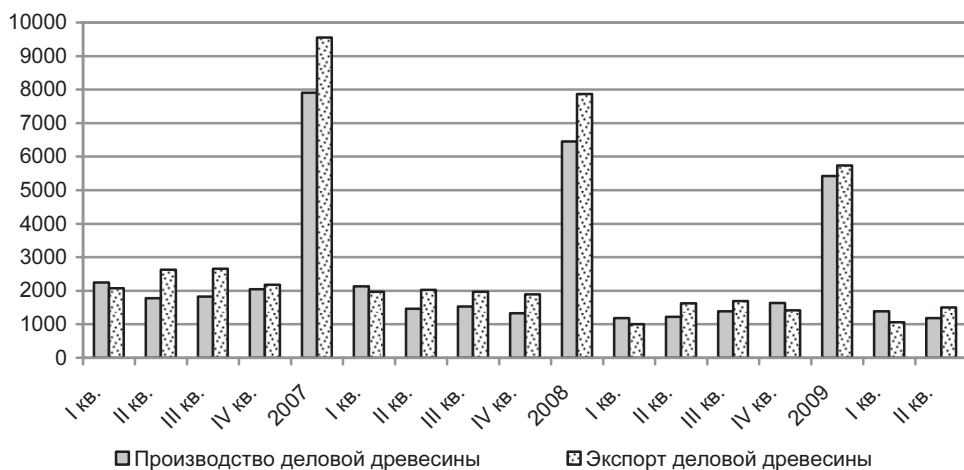


Рис. 7. Динамика производства и экспорта деловой древесины в 2007—2010 гг.

Финансовые показатели деятельности предприятий лесного комплекса подвержены двойному влиянию: повышению пошлин и кризисным процессам. Повышение пошлин с 1 июля 2007 г. сразу вызвало ухудшение сальдированного результата, которое продолжилось в 2008 г. и резко усугубилось в I квартале 2009 г. Количество предприятий в ЛК сократилось с 394 до 380 в 2008 г. и 342 в 2009 г. Доля убыточных предприятий начала расти с I квартала 2008 г., достигнув к концу года 51%, пик пришелся на I квартал 2009 г., а затем, с уходом из отрасли наиболее слабых предприятий, доля убыточных также снизилась. Та же тенденция свойственна для кредиторской задолженности предприятий комплекса.

Таблица 4

Показатели вклада лесного комплекса в экономику Хабаровского края в 2006—2009 гг.

Показатель	2006	2007	2008	2009
ВРП, создаваемый ЛК, млрд руб.	10,6	10,7	6,8	7
Экспорт лесопродукции, млн долл. США	733,4	975	842	506
Выручка от реализации лесопродукции, млрд руб.	19,2	23,3	19,5	17,1
Налоги в бюджет края, млрд руб.	1,03	1,17	0,8	0,8
Доля ЛК в налогах в краевом бюджете, %	3,6	3,5	1,8	2
Численность занятых, тыс. чел.	18,1	17,2	15,8	13,4

В результате негативного воздействия повышения экспортных пошлин на деловую древесину, с последующим резким падением экспортного спроса,



лесной комплекс края понес значительные убытки. Мировой кризис усугубил сокращение финансово-экономических показателей комплекса и привел к падению его доли в краевой экономике, особенно в сфере занятости (табл. 4).

## МИНЕРАЛЬНО-СЫРЬЕВОЙ КОМПЛЕКС

В целом кризис мало отразился на выпуске продукции данного комплекса (табл. 5). Показатели роста производства за период 2005—2009 гг., включая и «кризисный отрезок», вполне соответствуют общей тенденции роста производства в экономике Хабаровского края. При этом в общей структуре производства в Хабаровском крае доля добычи полезных ископаемых выросла с 14,5% в 2007 г. до 19,3% в 2009 г.

Таблица 5

Рост добычи полезных ископаемых в Хабаровском крае,  
% к предыдущему году, 2005—2009 гг.

Показатель	2005	2006	2007	2008	2009
Производство по всем видам деятельности, % к предыдущему году	104,5	89,3	109,1	87,9	94,3
Производство по виду деятельности «Добыча полезных ископаемых», % к предыдущему году:					
добыча топливно-энергетических полезных ископаемых	81,5	93,4	123,3	93,6	121,4
добыча полезных ископаемых, кроме топливно-энергетических	92,6	89,4	98,7	104,6	92,8

Вместе с тем последствия кризиса для двух главных видов добываемых в Хабаровском крае металлов — цветных и драгоценных — были диаметрально различными (табл. 6). Определяющую роль здесь сыграла динамика мировых цен на эти виды металлов. Значительный рост цен на драгоценные металлы обусловил стабильный рост, в то время как падение мировых цен в 1,5—2 раза и отсутствие у предприятий оборотных средств вызвали резкое сокращение добычи и переработки цветных металлов. В отдельные периоды работа этих предприятий просто была остановлена (например, в IV квартале 2008 г.). В 2009 г. работа возобновилась, однако сложившиеся уровни цен и затрат не могли обеспечить ее рентабельности.

В минерально-сырьевом комплексе важным негативным фактором также оказалась нехватка финансирования. Так, абсолютное снижение общих затрат на геологоразведочные работы в 2009 г. по сравнению с 2008 г. превысило 515 млн руб.

Таблица 6

**Стоимостная структура производства в минерально-сырьевом комплексе  
Хабаровского края, млн руб./%**

Показатель	2007	2008	2009
Произведено, всего	13 543,2/100	16 454,8/100	19 293,5/100
драгоценные металлы	13 327,2/98,4	16 266,5/98,8	19 249,9/99,7
цветные металлы	216,0/1,6	188,3/1,2	43,6/0,3

Вместе с тем, поскольку динамика минерально-сырьевого комплекса в Хабаровском крае определяется практически полностью добычей драгоценных металлов, негативные эффекты кризиса здесь, по сути, отсутствовали. При общем снижении прибыльности производства и увеличении числа убыточных предприятий в промышленности края в целом в добыче полезных ископаемых наблюдался существенный рост уровня рентабельности. Если в 2008 г. она составила 20,2%, то в 2009 г. почти удвоилась и составила 43,2%.

**АНАЛИЗ ЭФФЕКТОВ КРИЗИСНОГО ШОКА ВНЕШНЕГО  
СПРОСА ДЛЯ ЭКОНОМИКИ ХАБАРОВСКОГО КРАЯ**

За период 2007—2009 гг. среднегодовые темпы падения краевого экспорта составили 32,2%, а импорта — 33,6%. Снижение объемов торговли началось во второй половине 2008 г. и достигло максимума в 2009 г. Падение стоимостных объемов экспорта было обусловлено главным образом сокращением поставок лесопромышленного и топливно-энергетического комплексов на 42,7 и 70% соответственно.

Это падение было обусловлено сокращением внешнеторговой и экономической активности в странах СВА — основных торговых партнеров края. Сокращение объемов импорта в Японии, Республике Корея и Китае началось в III квартале 2008 г.

Для экономики, и прежде всего промышленности Хабаровского края, рынки этих стран являются жизненно важными, особенно для лесного, рыбохозяйственного и топливно-энергетического комплексов. В 2007 г. на эти рынки направлялось свыше 90% деловой древесины, 50% выловленной рыбы и морепродуктов и 9,5% нефтепродуктов.

При этом в IV квартале 2008 г. произошло резкое сокращение импорта Китая — основного торгового партнера Хабаровского края, что привело к падению спроса на экспорт края. Это падение явилось настоящим шоком для краевой промышленности и экономики в целом, поскольку краевой импорт не успел среагировать на коррекцию экспорта. Это привело к сокращению торгового профицита и, соответственно, экспортной составляющей со-

вокупного дохода экономики края. Масштабы падения экспортного спроса видны на рисунке 8, где показаны изменения внешнеторговых цен на основные виды экспортной продукции края. IV квартал 2008 г. был ознаменован обвалом цен и, следовательно, выручки экспортеров.

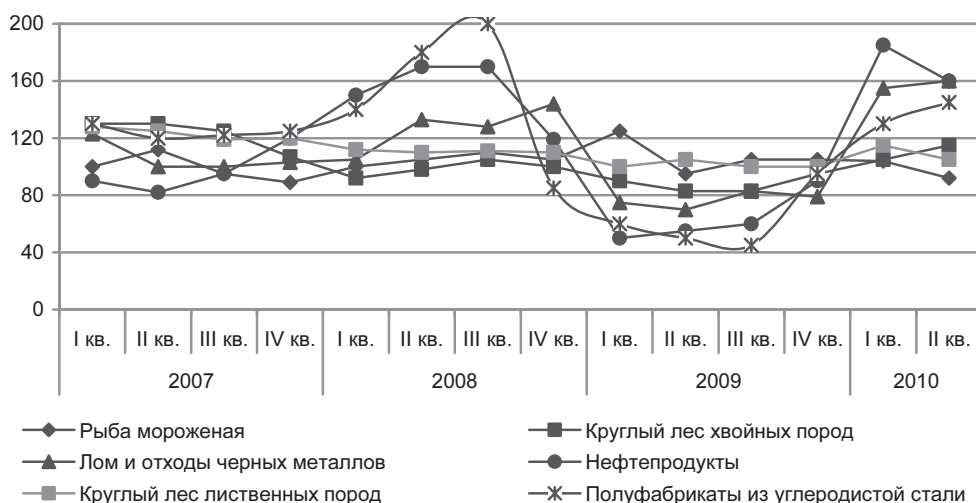


Рис. 8. Динамика внешнеторговых цен на основные виды экспортной продукции Хабаровского края, %

Шок внешней торговли стал первым кризисным шоком для краевой экономики, однако он воздействовал только на экспортную составляющую промышленности.

Между тем структура экономики края такова, что, по сути, три вида экономической деятельности формируют половину ВРП в крае — это обрабатывающие производства, оптовая и розничная торговля, транспорт и связь. В 2007 г. их доля в суммарной ВДС составила 46,7%, доля занятых — 44,7%. Доля инвестиций в основной капитал, приходящаяся на эти виды, составила 54,3%. При этом суммарная доля оптовой и розничной торговли и транспорта более чем в два раза превышает долю обрабатывающих производств. Поэтому первоначальный шок внешней торговли не привел к мгновенному снижению макроэкономических показателей краевой экономики.

Начало кризиса на Дальнем Востоке приходится на IV квартал 2008 г., когда было зафиксировано снижение основных экономических индикаторов. В Хабаровском крае развертывание кризиса происходило с задержкой, и ситуация обострилась к лету 2009 г. Эта задержка была обусловлена относи-

тельно большими масштабами внутреннего сектора экономики края. Однако по мере входа экономики России в фазу полномасштабного кризиса к шоку внешней торговли в краевой экономике добавился шок межрегионального спроса, который привел к спаду в составляющих внешний сектор экономики, ориентированных в основном на межрегиональный, а не на экспортный рынок.

По способу адаптации рынка труда к макроэкономическим колебаниям можно выделить два периода: с сентября 2008 г. по март 2009 г., с апреля 2009 г. по май 2010 г. С весны 2010 г. в экономике Хабаровского края наблюдается рост доходов, сокращение безработицы, повышение занятости населения.

Первый период связан с использованием в первую очередь ценового регулирования — сокращения цены труда и совокупных издержек на труд, в частности, за счет снижения размеров и темпов прироста номинальной начисленной заработной платы. Результатом явилось снижение реального размера заработной платы и среднедушевых денежных доходов до уровня, близкого к 2006 г., в ценах 2007 г., а также нарастание объема просроченной задолженности по выплате заработной платы, который увеличился в 3 раза с августа 2008 г. по март 2009 г. (с 232 до 702 млн руб.).

В этот период спусковым механизмом формирования цепочки сопряженных пространственных и отраслевых негативных эффектов стали такие события, как: банкротство авиакомпании ОАО «Дальавиа» с последующим сокращением 991 чел., сокращение штата УФНС по Хабаровскому краю — на 80 чел., высвобождение работников из ООО «РН—Комсомольский НПЗ» — 69 чел., ОАО «Дальэнергомаш» — 61 чел., ОАО «Амурский кабельный завод» — 61 чел., ЗАО «Артель старателей «Амур» — 69 чел., ОАО «Амурский судостроительный завод» — 47 чел., ОАО «Ургалуголь» — 44 чел.

Несмотря на то, что за первые месяцы кризиса в Хабаровском крае более 70 предприятий сократили штат почти на 2 тыс. чел. [3], списочная численность работников<sup>1</sup> в этот период с учетом сезонных колебаний снизилась незначительно по сравнению с уровнем соответствующего месяца 2007 г. (на 0,2—0,7%).

С весны 2009 г. начался второй — качественно новый период, когда при сохранении задержек по заработной плате произошло снижение численности работников, составившее в сентябре 2009 г. — 3,1% от уровня 2007 г. Просроченная задолженность по заработной плате снизилась с апреля 2009-го по

<sup>1</sup> Данные о численности занятых (включающие помимо списочных работников совместителей, внештатных работников, а также самозанятых) публикуются в среднем за год и с опозданием в 2 года, что не позволяет использовать этот показатель для целей данного исследования.

апрель 2010 г. в 2 раза, составив 329,3 млн руб. И далее снизилась к октябрю 2010 г. относительно апреля в 2,6 раза, составив 125,7 млн руб.

В I полугодии 2009 г. о массовом увольнении заявили более 500 предприятий края. Из них в г. Хабаровске — более 200 предприятий, в г. Комсомольске-на-Амуре — 122 предприятия, в г. Амурске и Амурском муниципальном районе — 62 предприятия, в муниципальном районе имени Лазо — 30 предприятий, в Солнечном муниципальном районе — 25 предприятий. Также в 2009 г. произошло сокращение гражданских служащих воинских частей, расположенных на территории края [4].

Анализ внутригодовой волны сезонных колебаний позволил сделать вывод, что сокращение численности персонала в последней декаде 2008 г. в большей степени объяснялось влиянием сезонного фактора, нежели воздействием финансового кризиса. Однако спад численности работников во II и III кварталах является «чистым» эффектом финансового кризиса. Наблюдаемые тенденции в I квартале 2010 г., несмотря на отставание от уровня 2007 г., свидетельствуют о сохранении сезонного тренда и минимизации воздействия кризиса.

Во втором периоде увеличилось не только число зарегистрированных безработных, но также количество скрытых безработных. В 2009 г. численность скрытых безработных — «работающих бедных» — по сравнению с 2007 г. увеличилась в 2,3 раза, превысив количество зарегистрированных безработных в центрах занятости.

Вследствие повышения скрытой безработицы оценка ее общего уровня по методологии МОТ характеризовала достижение критически высокого значения в 10,5% и в некоторые периоды до 11,1% от соответствующей половозрастной группы экономически активного населения.

Можно констатировать, что снижение уровня экономической активности в крае и отрицательные ожидания потребителей и производителей обусловили значительное ухудшение состояния рынка труда. Так, численность безработных в Хабаровском крае во II квартале 2009 г. составила 126,3% к соответствующему периоду 2007 г. (по РФ — 96,5%) и 145% (по РФ — 134,8%) — к соответствующему периоду 2008 г. (увеличившись с 25,9 и 22,5 до 32,7 тыс. чел. соответственно). Рост безработицы и отрицательные ожидания в области общеэкономической конъюнктуры обусловили падение уровня реальной заработной платы, замедление темпов роста которой отмечалось уже с III квартала 2008 г. Индекс реальной заработной платы, демонстрируя убывающую динамику, в I квартале 2009 г. составил 98%, в IV квартале 2009 г. — 94,8% показателей соответствующих периодов 2008 г. (к I и IV кварталам 2007 г. изменения индекса потребительских цен составили 110,7 и 104,8% соответственно). При этом уровень инфляции в I—IV кварталах

2009 г. сохранялся на сравнительно высоком уровне. Индекс потребительских цен на товары и услуги по России по сравнению с декабрем 2008 г. увеличился на 8,9%, в Хабаровском крае — на 9,4%.

Совместная динамика цен, занятости и ожиданий обусловила динамику розничного торгового оборота и объема платных услуг населению в Хабаровском крае. Доходы населения региона, формируемые в основном за счет заработной платы, в I—III кварталах 2009 г. показали сокращение по отношению как к уровню 2007 г., так и к уровню 2008 г. При этом увеличение оборота розничной торговли и объема платных услуг населению обуславливалось, главным образом, снижением уровня сбережений и увеличением доли обязательных платежей (прежде всего, за счет оплаты жилищно-коммунальных услуг).

В целом кризисные явления спровоцировали следующие тенденции:

- Снижение реальных доходов населения и заработной платы.
- Кредитный шок — население оказалось не в состоянии возвращать потребительские кредиты, в том числе — ипотечные.
- Сокращение спроса на потребительские кредиты вследствие роста процентных ставок, что обусловило падение спроса на дорогостоящие товары и услуги (квартиры, машины, оплата обучения за рубежом и т. д.).
- Падение потребительского спроса на товары и услуги, сокращение и обеднение ассортимента потребления, включая отказ от расходов на ремонт и строительство квартир (замена окон, установка дорогостоящей сантехники и т. п.).
- Сокращение платных услуг в потребительской корзине (туристические услуги и расходы на отдых (культуру), как следствие — изменение структуры потребления).

Таким образом, в реакции на кризис просматривается высокая степень зависимости экономики Хабаровского края от фактора внешнего спроса. Краевая экономика перенесла первоначальный шок, вызванный сокращением экспорта, лучше своих соседей по югу Дальнего Востока благодаря значительным масштабам внутреннего сектора. Однако вторичный шок межрегионального спроса привел к сокращению масштабов внешнего сектора в целом и ухудшению всего спектра макроэкономических показателей края, включая занятость, доходы населения, совокупный выпуск.

К началу 2010 г. отрицательный шок внешнего спроса для экономики Хабаровского края сменился положительным, в связи с ростом импорта основных внешнеторговых партнеров края и стабилизацией российской экономики. Это привело к немедленному развороту в экономической динамике края, опережающей соответствующую динамику его региональных соседей и страны в целом.

## СПИСОК ЛИТЕРАТУРЫ

1. Антонова Н. Е. Лесная политика: региональные проявления. Хабаровск, 2010.
2. Белоусова А. В. Региональный вывоз как фактор экономического роста (на примере Хабаровского края): дис. ...канд. экон. наук. Хабаровск, 2010.
3. Елдашова Р. Ноябрь: «стоим», но платим; работаем, но «оптимизируемся» // Тихоокеанская звезда. 2008. 31 дек. [http://www.toz.khv.ru/page.php?page=38555&date\\_id\\_num=2008-12-31&year=2008&month=12&day\\_id=05](http://www.toz.khv.ru/page.php?page=38555&date_id_num=2008-12-31&year=2008&month=12&day_id=05)
4. Программа дополнительных мер снижения напряженности на рынке труда Хабаровского края в 2009 году: пост. Правительства Хабаровского края от 13.02.2009 № 40-пр (в ред. пост. Правительства Хабаровского края от 21.08.2009 № 259-пр).
5. Социально-экономическое положение Дальневосточного федерального округа в январе — марте, январе — июне, январе — сентябре, январе — декабре 2008 г., 2009 г., 2010 г. / Территориальный орган Федеральной службы госстатистики по Хабаровскому краю.
6. IMF. World Economic Outlook Database. Октябрь 2010. <http://www.imf.org/external/pubs/ft/weo/2010/02/weodata>.