

УДК 338.1(571.6)

ЭКОНОМИЧЕСКАЯ КОНЬЮНКТУРА В ДАЛЬНЕВОСТОЧНОМ ФЕДЕРАЛЬНОМ ОКРУГЕ В 2012 г.

О.М. Прокапало, А.Г. Исаев, Д.В. Суслов, М.Г. Мазитова

Прокапало Ольга Михайловна – доктор экономических наук, ученый секретарь, Институт экономических исследований ДВО РАН, ул. Тихоокеанская, 153, Хабаровск, Россия, 680042. E-mail: prokapalo@ecrin.ru.

Исаев Артем Геннадьевич – кандидат экономических наук, младший научный сотрудник, Институт экономических исследований ДВО РАН, ул. Тихоокеанская, 153, Хабаровск, Россия, 680042. E-mail: isaev@ecrin.ru.

Суслов Денис Владимирович – кандидат экономических наук, ведущий научный сотрудник, Институт экономических исследований ДВО РАН, ул. Тихоокеанская, 153, Хабаровск, Россия, 680042. E-mail: suslov@ecrin.ru.

Мазитова Марина Гамиловна – старший лаборант, Институт экономических исследований ДВО РАН, ул. Тихоокеанская, 153, Хабаровск, Россия, 680042. E-mail: mazitova@ecrin.ru.

На основе официальной оперативной статистической информации за 2012 г. проведен анализ и оценены тенденции социально-экономического развития Дальневосточного федерального округа. Рассмотрены общеэкономическая ситуация в сопоставлении с общероссийскими тенденциями, текущие условия развития в сфере производства товаров и услуг, социальной сфере, внешнеэкономических взаимодействий.

ВРП, промышленность, инфляция, финансы, доходы населения, рынок труда, иностранные инвестиции, внешняя торговля, Дальневосточный федеральный округ.

ОБЩЕЭКОНОМИЧЕСКАЯ СИТУАЦИЯ

В 2012 г. в экономике Дальнего Востока проявились признаки дальнейшего отставания по макроэкономическим и социальным параметрам от сред-

© Прокапало О.М., Исаев А.Г., Суслов Д.В., Мазитова М.Г., 2013

Работа выполнена при поддержке гранта РГНФ № 13-02-00011а, проектов № 12-И-П31-02, № 12-И-П31-03.

Данная работа продолжает цикл публикаций по проблемам общеэкономической конъюнктуры Дальневосточного федерального округа. Предыдущие обзоры представлены в работах: *Прокапало О.М., Исаев А.Г., Суслов Д.В., Деваева Е.И., Котова Т.Е.* Экономическая конъюнктура в Дальневосточном федеральном округе в 2010 г. // Пространственная экономика. 2011. № 2. С. 54–91; *Прокапало О.М., Исаев А.Г., Суслов Д.В., Деваева Е.И., Котова Т.Е.* Экономическая конъюнктура в Дальневосточном федеральном округе в 2011 г. // Пространственная экономика. 2012. № 2. С. 89–127.

них показателей по РФ. Если в 2011 г. это касалось только показателя ВРП, в 2012 г. уже регистрируется отставание в темпах ростах по инвестициям в основной капитал по вводу жилья, реальным доходам населения, да и темпы роста промышленного производства практически уравнились со среднереспубликанскими (табл. 1).

Таблица 1

**Динамика основных показателей развития экономики РФ и ДФО,
% к предыдущему году**

Показатель	2010		2011		2012		Справочно 2012/2009	
	РФ	ДФО	РФ	ДФО	РФ	ДФО	РФ	ДФО
Валовой внутренний (региональный) продукт	104,3	106,8	105,4	105,3	103,4	—	113,7	—
Индекс промышленного производства ²	108,2	106,5	104,7	108,8	102,6	102,8	116,2	119,1
Инвестиции в основной капитал	106,0	106,1	108,3	121,4	106,6	85,2	122,4	109,7
Грузооборот по всем видам транспорта	106,9	122,7	103,4	105,0	101,7	107,2	112,4	138,1
Экспорт	131,5	155,4	130,2	135,6	101,5	103,3 ¹	171,5	217,7
Ввод в действие жилых домов	97,6	108,6	106,6	117,4	104,7	99,2	108,9	126,5
Реальные денежные доходы населения	105,4	103,5	101,1	101,5	104,8 ³	102,1 ³	111,7	107,3

Примечание: 1 – предварительные данные; 2 – агрегированный индекс производства по видам деятельности «Добыча полезных ископаемых», «Обрабатывающие производства», «Производство и распределение электроэнергии, газа и воды»; 3 – январь – ноябрь 2012 г. в % к январю – ноябрю 2011 г.

Источники: [8; 12; 15; 18].

В предыдущие годы высокие темпы роста экономики ДФО основывались главным образом на динамичности развития добывающего сектора в промышленности и на высоких темпах прироста инвестиций в основной капитал. Но в 2012 г. ситуация изменилась. Инвестиции в основной капитал снизились по сравнению с 2011 г. сразу на 14,8 процентных пункта. Последний раз снижение инвестиций наблюдалось только в 2000 г. (на 1,6 п. п.). Затормозился также и рост в добывающей промышленности региона, которая за период 2005–2012 гг. увеличила свою долю в общем выпуске промышленной продукции с 45 до 64% [15; 18]. Поэтому сокращение темпов роста в 2012 г. по добывающей промышленности на Дальнем Востоке до 100,5% при темпе роста в целом по РФ 101,1% [18] сказалось в падении общепромышленного темпа, хотя обрабатывающий сектор в промышленности региона в 2012 г. демонстрировал высокие темпы (108,7% против 104,1% в целом по РФ [18]).

Отдельные сегменты устойчивого роста в добывающем секторе, к которым относятся горнодобывающий комплекс Магаданской области (рост добычи золота относительно 2011 г. составил 13,7%, серебра – 7,3%, 20,7 т и 834,7 т соответственно) [5], а также добыча нефти (122%), угля (124%) и золота (110%) в Республике Саха (Якутия) [14], были не в состоянии элиминировать спад на других территориях.

Правда, и обрабатывающий сектор промышленности значительно уступил по темпам роста показателям 2010–2011 гг. (122,1 и 120,7% соответственно). Но при этом следует отметить, что тенденция опережения темпов роста в обрабатывающей промышленности относительно добывающей промышленности, отмеченная в 2010–2011 гг., сохраняется.

Рост в обрабатывающей промышленности в основном был обеспечен значительными темпами роста в Приморском и Хабаровском краях (113,4 и 108,6% к уровню 2011 г. соответственно), в промышленной структуре которых доля обрабатывающих производств составляет более 50%.

В Приморском крае более 97% прироста промышленного производства обеспечили предприятия по производству текстильных и швейных изделий, транспортных средств и оборудования, пищевых продуктов. Значительный рост производства транспортных средств и оборудования связан с увеличением отгрузки продукции предприятиями края по государственным контрактам, а также увеличением выпуска автомашин ООО «Соллерс – Дальний Восток» [4]. В Хабаровском крае рост производства был связан с предприятиями авиа- и судостроения, а также лесоперерабатывающими производствами. В частности, в результате реализации проектов по выпуску боевых истребителей Су-35С, производству и испытанию опытной партии самолета пятого поколения Т-50, серийному производству составных частей пассажирского самолета «Сухой Суперджет-100», выполнения государственного оборонного заказа по строительству кораблей для нужд ВМФ России в Комсомольске-на-Амуре, строительству пассажирского судна на 100 мест и двух пассажирских судов на воздушной подушке в Хабаровске [16], выпуска древесно-волоконистых плит средней плотности (рост в 3,9 раза к уровню 2011 г.), производства пиломатериалов (106,8% к уровню 2011 г.) [13].

Снижение темпов роста в отраслях материального производства не просто ухудшает общую статистическую картину, но генерирует ухудшение конъюнктуры сразу в двух принципиально важных областях – формирования доходов бюджета и формирования совокупного спроса в регионе. Последнее характеризуется относительной динамикой заработной платы в соответствующих отраслях в сравнении с динамикой заработной платы по экономике в целом. При этом отрицательное значение разности не указывает на сокра-

щение заработной платы (или косвенно – спроса), а только на относительно более медленный ее рост в соответствующей отрасли по сравнению со всей экономикой в целом (табл. 2).

Таблица 2

Разность относительных изменений среднемесячной заработной платы в промышленности и по экономике региона в целом, %

Территория	$\Delta W_I/W_I - \Delta W_R/W_R$			
	Добыча полезных ископаемых		Обрабатывающие производства	
	2011/2009	2012/2011	2011/2009	2012/2011
ДФО	10,3	3,5	13,5	-4,2
Республика Саха (Якутия)	16,1	1,8	8,3	-4,8
Камчатский край	17,7	-4,6	37,3	-8
Приморский край	7,7	-3	10	1
Хабаровский край	5,9	1,5	13,1	-5,9
Амурская область	14,4	1,7	-18	-2
Магаданская область	37,5	-10,3	8,7	-5,2
Сахалинская область	-2,8	9,4	2,8	-4,3
ЕАО	6,5	-1,8	-3,2	0,8
ЧАО	18,6	-2,6	-6,7	-4,8

Примечание: $\Delta W_I/W_I$ – темп прироста среднемесячной заработной платы в промышленности, %; $\Delta W_R/W_R$ – темп прироста среднемесячной заработной платы по экономике региона в целом, %.

Источник: рассчитано по: [12].

Следует отметить отстающий темп роста заработной платы в обрабатывающей промышленности практически по всем дальневосточным субъектам РФ, что контрастирует с динамикой 2009–2011 гг. На этом фоне особняком выделяется лишь Приморский край, где в последние годы начинает развиваться новая для Дальнего Востока отрасль – автомобилестроение.

Финансы

В январе – декабре 2012 г. предприятиями и организациями ДФО получен положительный сальдированный результат в сумме 405,4 млрд руб. (163,1% к январю – ноябрю 2011 г.). Традиционно в группу лидеров входят Сахалинская область и Республика Саха (Якутия), доля которых в общем объеме сальдированного финансового результата составляет более 70%. По результатам 2012 г. в тройку лидеров также вошел Хабаровский край, потеснив при этом занимавший эту строчку в 2011 г. Чукотский автономный округ (табл. 3).

Таблица 3

Финансовые результаты деятельности организаций за январь – ноябрь 2012 г.

Территория	Сальдо прибылей (+) и убытков (-)		Прибыль		Удельный вес убыточных предприятий, %
	млн руб.	в % к январю – ноябрю 2011 г. *	млн руб.	в % к январю – ноябрю 2011 г. *	
ДФО	405 420,6	163,1	447 991,0	149,0	31,5
Республика Саха (Якутия)	65 391,2	92,6	70 024,9	93,5	35,7
Камчатский край	5724,7	в 2,2 р.	8811,8	144,7	37,1
Приморский край	21 781,6	139,6	31 620,4	124,3	27,3
Хабаровский край	33 904,4	в 2,7 р.	45 299,2	149,6	31,5
Амурская область	13 628,1	126,5	18 455,6	98,5	29,5
Магаданская область	18 217,0	в 2,8 р.	19 215,1	в 2,3 р.	26,9
Сахалинская область	229 271,3	в 2 р.	234 449,5	199,2	28,0
ЕАО	-102,3	–	181,9	73,4	44,1
ЧАО	17 604,6	107,5	19 932,6	105,3	45,2

Примечание: * В фактических ценах.
Источники: [2; 12].

Традиционно высокоприбыльными остаются предприятия добывающего сектора, доля которых в суммарном сальдируемом показателе сохраняется на уровне 85% (табл. 4). Основным источником формирования положительных сальдируемых финансовых результатов выступают предприятия добывающего комплекса Сахалинской области, которые обеспечивают более 50% общего объема сальдированной прибыли по ДФО и около 65% данного показателя по виду экономической деятельности «Добыча полезных ископаемых». Лидирующие позиции по уровню финансового благополучия Республики Саха (Якутия) также связаны с работой предприятий, занятых добычей полезных ископаемых, доля которых в формировании положительных сальдирующих показателей республики составляет более 90%. В Хабаровском крае значительный суммарный финансовый результат был связан с работой предприятий добывающего сектора, а также транспортных услуг и связи.

В 2012 г. сохранялась высокая доля убыточных предприятий (31,5% в целом по ДФО) при некотором снижении этой доли в отдельных регионах (в Приморском крае – до 27,3% против 28,6% в 2011 г., в Хабаровском крае – 31,5% против 35,3%, в Сахалинской области – 28 и 36,1% соответственно). При этом тревожным фактором является сохранение высокой доли убыточных предприятий в отраслях-локомотивах роста (34,8% в добывающей про-

мышленности Сахалинской области, 37,5% в добывающей промышленности Республики Саха (Якутия) и 50% в Чукотском автономном округе, 29,2 и 37,7% соответственно, в обрабатывающей промышленности Приморского и Хабаровского краев).

Таблица 4

Сальдированный финансовый результат организаций по основным видам деятельности в январе – ноябре 2012 г., млн руб.

Территория	Добыча полезных ископаемых	Обрабатывающие производства	Производство и распределение электроэнергии, газа и воды	Сельское хозяйство, охота и лесное хозяйство	Рыболовство, рыболовство	Строительство	Транспорт и связь
Республика Саха (Якутия)	61 390,8 (37,5)	365,1 (41,8)	928,4 (65,2)	69,9 (40,0)	-0,2 (100,0)	775,7 (20,0)	1355,3 (33,9)
Камчатский край	2232,5 (20,0)	2459,5 (25,0)	82,1 (52,6)	87,3 (28,6)	1549,9 (23,5)	-792,9 (44,4)	-692,3 (56,3)
Приморский край	1496,0 (27,3)	1032,3 (29,2)	-360,9 (42,4)	854,3 (48,8)	3716,6 (23,8)	-330,0 (30,2)	12 398,8 (29,4)
Хабаровский край	11 799,6 (22,2)	1807,1 (37,7)	-2758,3 (54,5)	25,5 (51,1)	469,7 (11,1)	428,0 (16,7)	14 209,8 (35,8)
Амурская область	12 688,9 (27,8)	238,7 (24,2)	-1489,4 (54,5)	1067,7 (14,6)	—	594,1 (35,1)	389,7 (47,4)
Магаданская область	15 786,2 (9,1)	419,4 (16,7)	559,1 (27,8)	2,4 (50,0)	214,3 (...)	149,1 (33,3)	48,3 (37,5)
Сахалинская область	222 675,8 (34,8)	2217,5 (21,2)	0,1 (50,0)	163,9 (33,3)	763,6 (21,4)	647,7 (26,3)	1749,1 (20,8)
ЕАО	-74,9 (50,0)	25,1 (45,5)	-11,7 (33,3)	-1,4 (50,0)	—	-46,8 (57,1)	-21,0 (37,5)
ЧАО	16 758,7 (50,0)	-23,9 (66,7)	216,4 (75,0)	68,6 (27,8)	87,3 (25,0)	126,4 (25,0)	-69,9 (60,0)

Примечание. В скобках – удельный вес убыточных предприятий, %.
Источник: [12].

Инвестиции

В 2012 г. на развитие экономики и социальной сферы ДФО за счет всех источников финансирования было использовано 940,1 млрд руб. капитальных вложений (85,2% к уровню 2011 г.). При этом снижение объема инвестиций среди всех федеральных округов было зафиксировано только в Дальневосточном федеральном округе. В целом за 2010–2012 гг. рост инвестиций в основной капитал в ДФО в реальном выражении составил 109,7%, в Сибирском федеральном округе – 142,5%, в Уральском федеральном округе – 133% (рис. 1).

В наибольшей степени торможение инвестиционной активности и пе-

ревод приростных показателей в отрицательную плоскость в ДФО связаны со значительным (на 41% ниже уровня 2011 г.) снижением объема инвестиций в Приморском крае, вызванным завершением строительных работ на объектах в рамках подготовки к саммиту АТЭС. Также на формирование отрицательных темпов повлияло снижение объема инвестиций в Амурской области (на 20% ниже уровня 2011 г.), обусловленное завершением строительства второй очереди газопровода ВСТО, железной дороги Улаг – Эльга, реализацией проекта по обустройству резервной нитки на подводном переходе через реку Гилую.

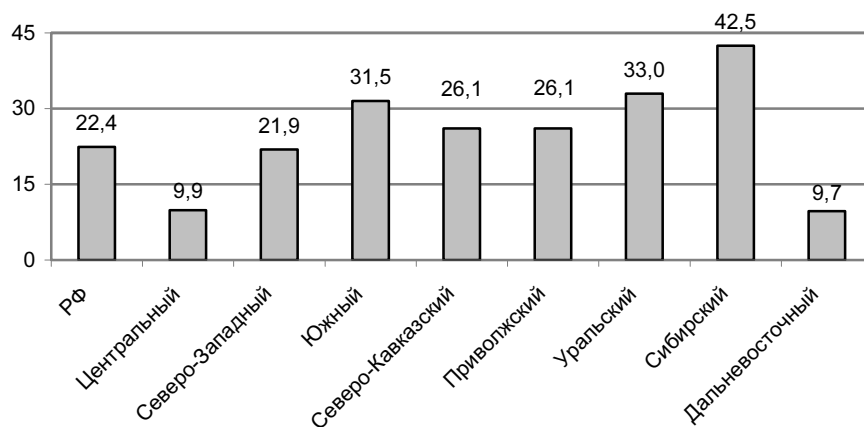


Рис. 1. Темп прироста объема инвестиций в основной капитал по РФ и федеральным округам в 2012 г., % к 2009 г.

Макропространственные пропорции распределения инвестиций не претерпели существенных изменений: основной объем инвестиций (около 80%) аккумулировался в четырех регионах (Республика Саха (Якутия), Приморский и Хабаровский края, Сахалинская область) [15; 18]. Это связано с реализацией высокочрезвычайных ресурсных проектов в Южной Якутии и на Сахалине, созданием современной авто-, железнодорожной и портовой инфраструктуры в южной зоне Дальнего Востока. Не изменилась и структура инвестиций в основной капитал по источникам финансирования. Доля собственных средств в целом по ДФО сохранялась на невысоком уровне и составляла 27,7% против 45,5% в целом по РФ. Доля средств, выделяемых из федерального бюджета, существенно не изменилась и была на уровне 15,1% (в 2011 г. – 15,5%). Наибольший объем федеральных ресурсов (22–26% от общего объема привлеченных средств) был использован в Амурской области, Приморском и Камчатском краях.

Инфляция

К концу 2012 г. инфляция на потребительском рынке ДФО составила 5,9%, что ниже уровня 2010 и 2011 гг. на 1,8 и 0,9 п. п. соответственно. Это на 0,7 п. п. ниже среднероссийского показателя и на 0,2–1,0 п. п. ниже по сравнению с другими федеральными округами РФ. При этом темп инфляции оказался ниже среднероссийского во всех дальневосточных субъектах РФ, кроме Амурской области (табл. 5).

Таблица 5

Индекс потребительских цен, декабрь к декабрю предыдущего года, %			
Территория	2010	2011	2012
Российская Федерация	108,8	106,1	106,6
ДФО	107,7	106,8	105,9
Республика Саха (Якутия)	106,0	107,0	105,4
Камчатский край	110,2	105,8	105,6
Приморский край	107,0	105,6	106,0
Хабаровский край	108,1	107,9	105,4
Амурская область	109,4	107,6	107,2
Магаданская область	108,5	109,2	108,7
Сахалинская область	110,0	106,4	106,0
ЕАО	109,5	108,9	106,5
ЧАО	101,4	105,4	106,0

Источники: [12; 15].

Особенностью динамики цен в 2012 г. являлось то, что ускорение темпа произошло во второй половине года, что было связано с переносом времени вступления в силу повышения регулируемых тарифов и цен на услуги организаций инфраструктурного сектора (электроэнергии и газа и синхронизированных с этим коммунальных и других административных тарифов) [11].

Снижение темпов инфляции было обусловлено стабилизацией роста цен на продовольственные товары и непродовольственные товары. Рост цен на продовольственные товары в 2012 г. составил 105,9% (106% в 2011 г.). Этому содействовали рост продовольственного импорта, стабилизация с сентября мировых цен на зерно и на другие продукты на фоне возобновления укрепления курса рубля, ослабившие инфляционные ожидания [11]. Рост цен на непродовольственные товары составил 105,6% (106,3% в 2011 г.). Замедлению роста цен содействовали высокая насыщенность рынка, наличие больших товарных запасов, замедление роста цен на отдельные товары¹ в условиях

¹ Так, в целом по РФ продажи легковых автомобилей с мая по декабрь 2012 г. упали на 6,8% в связи с прекращением действия программы льготного кредитования с конца 2011 г., в связи с этим прирост цен на легковые автомобили замедлился до 3,8% в 2012 г. против 4,7% в 2011 г. [11].

увеличения импортного предложения при одновременном укреплении курса рубля.

В 2012 г. отмечался и рекордно низкий прирост тарифов на платные услуги населению (6,6% против 9% в среднем за 2009–2011 гг.). На сдерживание роста цен оказал влияние умеренный рост цен и тарифов на услуги инфраструктурных отраслей экономики, а также ужесточение тарифной политики на услуги организаций жилищно-коммунального комплекса¹. Результатом проводимой политики стало сглаживание ценовых колебаний по отдельным субъектам ДФО. Если в 2011 г. разрыв между минимальным и максимальным ростом цен на услуги населению составлял 10,4 п. п., то в 2012 г. – 3,4 п. п. В 2012 г. наибольший прирост цен на услуги населению был в ЕАО, Магаданской области и Камчатском крае (108,3–108,5%), наименьший – в Республике Саха (Якутия) и Хабаровском крае – 105–105,1% (рис. 2).

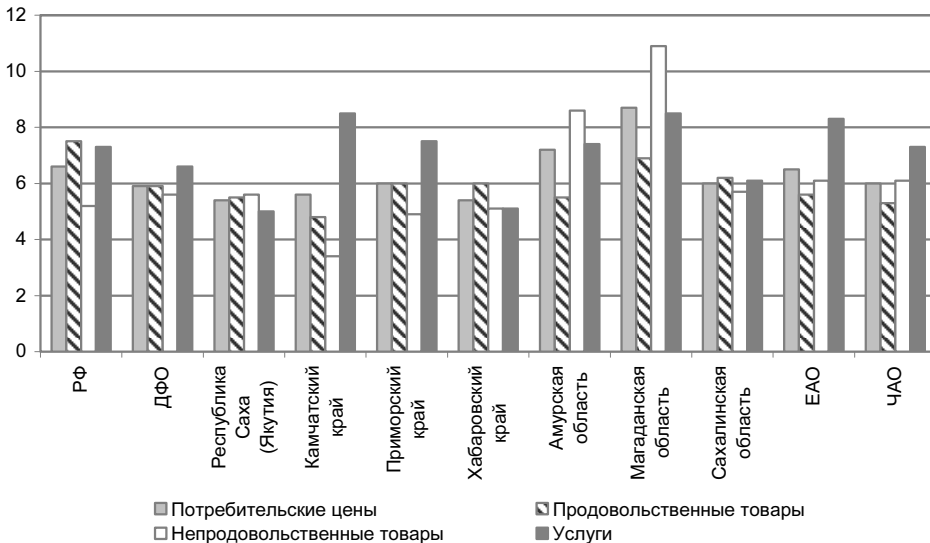


Рис. 2. Прирост потребительских цен, декабрь 2012 г. к декабрю 2011 г., %

В 2012 г. индекс цен производителей промышленных товаров составил 108,8% и сократился на 8,9 п. п. по сравнению с 2011 г. Значительное снижение цен в промышленности привело к ослаблению диспропорций в темпах роста между ценами производителей промышленной продукции и потребительскими ценами. Если в 2011 г. превышение роста цен в промышленности

¹ Правительством Российской Федерации установлен предельный рост цен и тарифов: с июля – оптовые цены на газ и тарифы на электроэнергию, отпущенную для населения, на 15 и 6% соответственно. Повышение тарифов на услуги организаций коммунального комплекса в сфере теплоснабжения, водоснабжения, водоотведения и очистки сточных вод в 2012 г. осуществлено в два этапа при установленном предельном росте тарифов – с 1 июля и с 1 сентября – по 6% [11].

над потребительскими ценами в целом по ДФО составляло 10,9 п. п., то в 2012 г. – 2,9 п. п. Замедление темпов роста цен в промышленности связано с ухудшением мировой конъюнктуры, падением внешнего спроса и замедлением темпов роста отечественной экономики. По-прежнему ценовая политика в промышленности обусловлена изменением цен в ресурсном секторе экономики, который чутко реагирует на конъюнктурные колебания на мировых рынках нефти и нефтепродуктов, драгоценных металлов. По территориям округа сохраняется значительная дифференциация в темпах роста цен производителей промышленных товаров. Минимальный рост цен в промышленности (102,2–102,6%) был в Амурской области и ЧАО, максимальный (112,7%) – в Сахалинской области (табл. 6).

Таблица 6

Индексы цен производителей, декабрь 2012 г. к декабрю 2011 г., %

Территория	Цены производителей промышленных товаров	Цены на реализованную сельхозпродукцию	Цены производителей в строительстве	Тарифы на грузовые перевозки
Российская Федерация	105,1	110,8	108,3	107,5
ДФО	108,8	106,1	104,5	104,8
Республика Саха (Якутия)	109,4	102,7	109,5	102,4
Камчатский край	104,1	102,0	93,0	121,8
Приморский край	107,3	101,9	106,2	93,3
Хабаровский край	103,5	110,2	103,5	105,7
Амурская область	102,2	113,3	103,3	115,0
Магаданская область	104,1	111,2	112,1	98,8
Сахалинская область	112,7	103,9	102,6	99,2
ЕАО	111,9	103,1	96,1	85,6
ЧАО	102,6	106,4	...	114,6

Источник: [18].

Рост цен на реализованную сельскохозяйственную продукцию сохранился на прежнем уровне и составил 106,1% против 110,8% в целом по РФ. Значительный рост (111,2–113,3%), превышающий среднероссийский показатель, отмечен в Магаданской и Амурской областях. Существенное влияние на ценовые пропорции оказывало изменение цены на зерновые и зернобобовые культуры, продукцию животноводства (мясо птицы, молоко, крупный рогатый скот)¹.

¹ В целях сглаживания ценовых колебаний на рынке зерна и продуктов его переработки с 23 октября 2012 г. проводятся государственные товарные интервенции. На 26 декабря 2012 г. в ходе биржевых торгов из федерального интервенционного фонда было реализовано 1,2 млн т на сумму 9,77 млрд руб. (базисы – элеваторы Сибири, Урала и Оренбургской области) по ценам на 18–20% ниже рыночных [11].

Прирост цен на строительно-монтажные работы составил 4,5% против 6,3% в 2011 г., что является следствием снижения инвестиционной активности.

Индекс тарифов на грузовые перевозки увеличился по ДФО на 4,8% против 7,5% в целом по РФ (в 2011 г. – 8,3 и 8,4% соответственно). Рост тарифов наблюдался на перевозку грузов автомобильным, авиационным, железнодорожным видами транспорта.

Таким образом, в 2012 г. сохранялись умеренные темпы инфляции, которые, по оценкам экспертов, не удастся сохранить в 2013 г. По оценке Минэкономразвития России, индекс потребительских цен в стране в апреле 2013 г. составил 0,4–0,5%, за период с начала года – 2,3–2,4%, за годовой период – 7,1–7,2% [9].

ПРОИЗВОДСТВО ТОВАРОВ И УСЛУГ

Промышленное производство

Добыча полезных ископаемых. В добыче топливно-энергетических ресурсов (ТЭР) по ДФО доминирующие позиции занимает Сахалинская область (79,4%), в которой в 2012 г. наблюдалось снижение объемов добычи на 4% (табл. 7).

Таблица 7
Добыча полезных ископаемых в Дальневосточном федеральном округе, %

Территория	Топливо-энергетические ресурсы			Руды цветных металлов		
	структура		темп роста, 2012/2011	структура		темп роста, 2012/2011
	2011	2012		2011	2012	
Республика Саха (Якутия)	18,7	18,2	118,8	15,46	15,3	105,1
Камчатский край	0,12	0,4	133	2,77	2,5	110,9
Приморский край	0,71	0,6	91,5	3,6	2,7	91,6
Хабаровский край	0,5	1,1	155	12,76	15,6	120,1
Амурская область	0,3	0,3	100,3	26,97	25	100,2
Магаданская область	0,1	0,1	96,3	18,67	22,2	109,4
Сахалинская область	79,4	79,2	96	–	–	
ЕАО	0	0	87,3	0,13	0,1	70,7
ЧАО	0,16	0,1	82,1	19,63	16,8	90,8

Источник: рассчитано по: [12].

Объем производства сырой нефти в ДФО сохранился на уровне 2011 г. за счет роста добычи в Республике Саха (Якутия) на 21,5%. Продолжало расти производство угля и природного газа. Республика Саха (Якутия) и Камчат-

ский край увеличили производство газа на 7,9 и 135% соответственно. Республика Саха (Якутия) наращивала объемы производства угля – 23,9%, в то же время Приморский край демонстрировал спад в этом сегменте промышленности на 10,7%. Существенный рост объемов производства ТЭР демонстрировал Хабаровский край, однако его удельный вес в структуре производства ДФО весьма невелик.

Камчатский и Хабаровский края продолжали наращивать темп роста выпуска руд цветных металлов наряду с Магаданской областью и Республикой Саха (Якутия).

Лесной комплекс. Если в предыдущие годы на Дальнем Востоке наблюдался рост производства обработанных лесоматериалов с повышением его удельного веса в структуре лесной промышленности, то в 2012 г. эта тенденция сохранилась лишь в Хабаровском крае. В Республике Саха (Якутия), Приморском крае и Амурской области (более трети лесопереработки Дальнего Востока) отмечался спад на 17,7%; 7 и 18,8% соответственно (табл. 8).

Таблица 8

Структура и динамика лесной и деревообрабатывающей промышленности ДФО

Территория	Древесина необработанная		Лесоматериалы обработанные	
	структура	темп роста, 2012/2011	структура	темп роста, 2012/2011
Республика Саха (Якутия)	5,9	70,2	7	82,3
Камчатский край	0,9	86,9	1,3	100,9
Приморский край	34	100,8	26,2	93
Хабаровский край	51,6	96,3	51,9	106,6
Амурская область	4,8	77,6	6,1	81,2
Магаданская область	0,2	100	0,05	60,8
Сахалинская область	1,6	85,6	2,7	88,6
ЕАО	1	в 2,2 р.	4,4	90,9

Источник: [12].

В 2012 г. было произведено 1,7 млн м³ обработанной древесины, что аналогично показателю предыдущего года. В то же время наблюдался незначительный спад производства необработанной древесины – с 12 млн м³ до 11,6 млн м³ за счет снижения производства в Хабаровском крае (на 3,7%). Лишь в Еврейской автономной области, поставляющей всего 1% общего объема древесины, зарегистрирован значительный рост производства необработанной древесины. Территориальная структура лесопромышленного комплекса в 2012 г. не претерпела существенных изменений по сравнению с 2011 г.

Рыбохозяйственный комплекс. В 2012 г. объем рыбопереработки в ДФО сохранился на уровне 2011 г. В Камчатском крае объем рыбопереработки увеличился на 10,3%, в Приморском крае – на 1,8%, в Сахалинской области произошло снижение на 8,9%. Объем экспорта рыбы и морепродуктов также сохранился практически на уровне 2011 г. и составил 1198 тыс. т за счет роста в Камчатском (на 10,6%) и Хабаровском (на 14,5%) краях при сокращении объемов экспорта в других субъектах РФ [12].

Обрабатывающая промышленность. Объем нефтепереработки в 2012 г. увеличился на 0,7% при росте в Хабаровском крае (основной переработчик нефти) на 1,6% (в 2011 г. – на 2,2%).

В черной металлургии рост выпуска (103,2%) отмечался только в Хабаровском крае, доминирующем в этой отрасли на Дальнем Востоке (64,7% общего выпуска по округу). В Приморском крае (19,3% общего выпуска) производство сократилось на 1,7%, а в Республике Саха (Якутия), доля которой составляет 6,2%, спад составил почти 50%.

В промышленности стройматериалов сократился выпуск цемента (2055 тыс. т в 2012 г., или 96,3% уровня 2011 г.), сборных железобетонных конструкций (86,7% к уровню 2011 г.).

В машиностроении в 2012 г. отмечен рост производства транспортных средств, в основном в Приморском крае (почти 150% к уровню 2011 г.), на основе расширения конвейерной сборки автомобилей, порядка 111% составил выпуск в Хабаровском крае на базе увеличения выпуска самолетов «Сухой Суперджет-100» и в Амурской области. В производстве машин и оборудования нетранспортного назначения рост демонстрировал только Хабаровский край (61,8%).

Сельское хозяйство

Объем валовой продукции сельского хозяйства в целом по ДФО составил 118,6 млрд руб., или 99,2% к уровню 2011 г. Спад отмечен по большинству территорий округа (табл. 9), и наиболее весомым оказался спад в Амурской области, доля которой в общем объеме продукции сельского хозяйства ДФО составляет около 25%. Относительно небольшой рост производства в Хабаровском и Приморском краях (более 40% общего сельхозпроизводства) не смог компенсировать потери в Амурской области.

Основной причиной спада стало сокращение объемов продукции растениеводства (98,3% к уровню 2011 г.). Основное сокращение связано с уменьшением сбора зерновых культур (488,9 тыс. т, или на 20,2% ниже уровня 2011 г., хотя и на 65% выше уровня самого неблагоприятного по погодноклиматическим условиям 2010 г.) и сбора сои (9,6 млн т, что на 7,2% ниже уровня 2011 г.). Небольшое (на 2,5%) увеличение производства картофеля и

сохранение практически на уровне 2011 г. производства овощей не смогло нивелировать этот спад [12; 18; 19].

Таблица 9

**Индексы производства продукции сельского хозяйства
(в хозяйствах всех категорий), % к предыдущему году**

Территория	2010	2011	2012	Справочно, 2012/2009
Российская Федерация	88,7	123,0	95,3	104,0
ДФО	101,8	107,6	99,2	108,7
Республика Саха (Якутия)	97,3	95,3	99,6	92,4
Камчатский край	97,8	100,6	98,9	97,3
Приморский край	103,9	110,6	102,8	118,1
Хабаровский край	99,3	102,1	101,0	102,4
Амурская область	103,0	122,1	96,3	121,1
Магаданская область	100,2	94,3	109,1	103,1
Сахалинская область	107,3	109,0	100,1	117,1
ЕАО	109,0	100,6	88,9	97,5
ЧАО	92,8	192,0	81,7	145,6

Источники: [15; 18].

В животноводческом комплексе ДФО в 2012 г. отмечалось незначительное (100,5% в сопоставимых ценах) увеличение производства продукции, связанное с увеличением производства мяса (скота и птицы на убой в живом весе) и яиц. Несколько сократилось поголовье коров (99,6% к уровню 2011 г.), но увеличение среднего надоя молока на 1 корову в Амурской области и Приморском крае позволило удержать производство молока на уровне 2011 г. Повышение продуктивности кур-несушек позволило компенсировать сокращение поголовья птицы (96,6% к 2011 г.) и увеличить производство яиц на 3,4% по сравнению с 2011 г. [12; 19].

Строительство

В строительном комплексе ДФО в 2012 г. отмечено снижение деловой активности, вызванное в том числе сокращением инвестиционных ресурсов. Объем работ, выполненных по виду деятельности «Строительство», составил 357 млрд руб. и сократился на 13,4% по сравнению с 2011 г. Спад производства отмечен в пяти регионах округа, но наиболее заметен был в Приморском крае и Еврейской автономной области (66,3 и 69,5% к уровню 2011 г. соответственно) (табл. 10).

Основными причинами падения объемов строительства является как завершение основных работ и ввод в эксплуатацию ряда крупных высокоза-

тратных объектов, так и частичное недофинансирование ряда запланированных к строительству проектов.

В 2012 г. на территории округа введено 1919,5 тыс. м² жилья, что на 0,8% меньше, чем в 2011 г. Снижение темпов строительства жилья также отмечено в Центральном и Северо-Западном федеральных округах (сокращение по 0,6%).

Таблица 10

Строительный комплекс в 2012 г.

Территория	Объем работ, выполненных по виду деятельности «Строительство»		Ввод жилья	
	млрд руб.	в % к 2011	тыс. м ²	в % к 2011
Российская Федерация	5711,8	102,4	65 200,0	104,7
ДФО	357,0	86,6	1919,5	99,2
Республика Саха (Якутия)	65,2	104,1	352,2	110,5
Камчатский край	16,2	94,4	71,5	103,9
Приморский край	86,3	66,3	556,1	94,0
Хабаровский край	60,8	93,3	339,9	84,6
Амурская область	34,8	109,1	312,2	129,6
Магаданская область	12,7	131,4	20,0	110,2
Сахалинская область	69,9	86,7	214,2	89,5
ЕАО	9,0	69,5	52,2	98,6
ЧАО	2,3	118,8	1,2	54,8

Источник: [18].

На фоне снижения общего объема ввода жилья значительно возросли объемы индивидуального жилищного строительства, доля которого в целом по округу составляет 35% от общего объема введенного жилья. Населением за счет собственных и заемных средств построено 671,1 тыс. м² жилья, что на 11,8% выше уровня 2011 г. Расширение индивидуального строительства наиболее активно велось в Камчатском крае (рост в 11,9 раза), Сахалинской области (141,6%), Еврейской автономной области и Хабаровском крае (117,9 и 116,6% соответственно).

Транспорт

В 2012 г. объем перевозки грузов всеми видами транспорта составил 246,1 млн т (105,9% к уровню 2011 г.) при росте грузооборота до 272,6 млрд ткм (107,2% к уровню 2011 г.). Увеличение объемов перевозок грузов отмечается практически по всем видам транспорта (кроме морского и трубопроводного), но наиболее высокие темпы продемонстрировали внутренний водный (112,7%) и автомобильный (108,7%). Рост грузооборота связан с ростом объ-

емов экспортных грузов, транспортировкой транзитных нефтеналивных грузов, строительных материалов и конструкций для объектов саммита АТЭС во Владивостоке. Основной вклад в увеличение грузооборота вносит железнодорожный транспорт, на долю которого приходится более 88% общего объема.

В 2012 г. грузооборот морских портов Дальнего Востока увеличился до 134,2 млн т (рост 106,9%). Из общего объема 78,5 млн т составили сухогрузы (рост 110,3%), наливные грузы – 55,7 млн т (рост 102,5%). Увеличили грузооборот порты Восточный (на 10,9%, до 42,5 млн т), Ванино (на 6,5%, до 20,3 млн т), Находка (на 12,8%, до 16,9 млн т), Владивосток (на 10,9%, до 13,2 млн т), Посыет (на 9,5%, до 5,8 млн т), Петропавловск-Камчатский (на 7,1%, до 2,6 млн т), Шахтерск (на 11,3%, до 1,7 млн т), Магадан (на 10,2%, до 1,3 млн т). Сократился грузооборот портов Де-Кастри (на 8,3%, до 7,4 млн т), Холмск (на 15,3%, до 1,9 млн т) [6].

Транспортом общего пользования в 2012 г. перевезено 596 млн пассажиров, что на 1,7% больше уровня 2011 г. Пассажиरोоборот уменьшился на 2,8% и составил 17,3 млрд пасс.-км. Эта тенденция характерна для всех видов транспорта (кроме автомобильного и городского электротранспорта).

Сохранение в 2012 г. мер по реализации программы государственной поддержки по субсидированию авиаперевозок для жителей Дальнего Востока, а также принятые дополнительные меры по предоставлению субсидий на обеспечение доступности внутренних региональных и местных перевозок пассажиров воздушным транспортом регионам РФ, расположенным на территории Северо-Западного, Сибирского и Дальневосточного федеральных округов, позволили увеличить количество перевезенных пассажиров на воздушном транспорте до 3,2 млн чел. (рост 112,4%). Но сохранение на прежнем уровне субсидирования перевозок на дальние расстояния и расширение доступности местных авиалиний привели к статистическому парадоксу и отрицательно сказались на показателе пассажиरोоборота¹, снижение которого на воздушном транспорте в целом по ДФО составило 4%. В отдельных регионах округа сокращение еще более значительно: Приморский край – 30,9%, Чукотский автономный округ – 18,8%, Магаданская область – 15%.

СОЦИАЛЬНАЯ СФЕРА

Доходы населения

В 2012 г. среднедушевые номинальные денежные доходы населения в среднем по ДФО составили 24,8 тыс. руб. в месяц и увеличились по сравне-

¹ Число пассажиров, перевозимое на определенное расстояние за единицу времени.

нию с 2011 г. на 8,3%. Сохранение тенденции опережающего роста доходов населения по сравнению с ростом потребительских цен обеспечило увеличение реальных доходов населения в большинстве дальневосточных субъектов РФ (кроме ЧАО, Сахалинской области и Камчатского края) как в 2011 г., так и в течение 2009–2012 гг. (табл. 11).

Таблица 11

**Динамика реальных денежных доходов населения,
% к предыдущему году**

Территория	2010	2011	2012	2012 / 2009
Российская Федерация	105,4	101,1	104,8	111,7
ДФО	103,5	101,5	102,6	107,8
Республика Саха (Якутия)	102,9	103,4	104,0	110,7
Камчатский край	103,2	99,2	97,4	99,7
Приморский край	105,5	102,9	102,5	111,3
Хабаровский край	104,7	97,2	100,5	102,3
Амурская область	100,4	112,9	113,9	129,1
Магаданская область	103,8	98,0	108,7	110,6
Сахалинская область	97,8	96,9	97,8	92,7
ЕАО	103,5	96,8	103,2	103,4
ЧАО	106,0	109,5	86,2	100,1

Источники: [3; 15].

В течение 2012 г. реальные денежные доходы населения демонстрировали достаточно неустойчивую динамику: рост в апреле и июне (109,6 и 107,6%) и снижение в сентябре – октябре (98,7–93,9%) относительно соответствующих периодов 2011 г.

В сфере оплаты труда продолжала сохраняться динамика роста номинальной и реальной заработной платы. В 2012 г. по округу среднемесячная начисленная заработная плата составила 33,6 тыс. руб. и увеличилась по сравнению с 2011 г. на 14,1%. В 2012 г. сохранялась высокая внутрирегиональная дифференциация заработной платы между различными сферами экономической деятельности. В среднем по округу максимальный уровень заработной платы в 3,4 раза превышал минимальное значение, а в отдельных регионах (Чукотский автономный округ и Республика Саха (Якутия)) это превышение составляло 6,3 и 7,2 раза соответственно. По-прежнему лидерство по уровню заработной платы сохраняется за финансовым и добывающим секторами экономики, в которых оплата труда значительно (в 1,8–1,9 раза)

превышала среднемесячную заработную плату в целом по экономике ДФО. Значительно ниже (56–61%) заработная плата на предприятиях сельского хозяйства, охоты и лесозаготовки, оптовой и розничной торговли, ремонту автотранспортных средств.

Рост реальной заработной платы (с учетом изменения цен) по сравнению с 2011 г. составил 108,4%, что сопоставимо со среднероссийским показателем. Реальная заработная плата сохранила положительную динамику роста во всех регионах Дальнего Востока России, но наибольший темп прироста (11,9%) был в Республике Саха (Якутия), наименьший (1,8%) – в Еврейской автономной области.

В течение года сохранялась ситуация невыплаты заработной платы. Суммарная просроченная задолженность по заработной плате на 1 января 2013 г. составляла 82,3 млн руб. Рост задолженности по заработной плате сохранился в Приморском крае (107,9%), в остальных регионах Дальнего Востока снижение составляло 1,9–74,5%. В общем объеме просроченной задолженности по заработной плате более 33% приходилось на предприятия обрабатывающего сектора, 22% – на организации, занимающиеся производством и распределением электроэнергии, газа и воды, 14% – на транспорт, 10% – строительство, 8% – сельское хозяйство. Основная часть суммарной задолженности по заработной плате (98,9%) связана с отсутствием у предприятий и организаций собственных средств.

Демографическая ситуация

Пока не преодолена тенденция сокращения численности населения, но ее интенсивность относительно предыдущих лет снижается. На 1 января 2013 г., по оперативной информации, численность постоянного населения ДФО составляла 6251,5 тыс. чел. и по сравнению с началом 2012 г. уменьшилась на 14,3 тыс. чел., или на 0,2%.

Сдерживающим фактором для сокращения численности населения в 2012 г. являлся естественный прирост населения (5536 чел. в 2012 г.), не наблюдавшийся с начала 1990-х гг. Естественный прирост населения традиционно отмечен в северных субъектах РФ (Республика Саха (Якутия), Камчатский край, ЧАО), но в 2012 г. к ним примкнул и Хабаровский край. В остальных регионах хотя и сохраняется абсолютная убыль населения, но интенсивность сокращения значительно ниже уровня 2011 г. (табл. 12). Это было связано с улучшением общего коэффициента рождаемости (число родившихся на 1000 чел. населения), который, по оперативным данным, составил 13,9%, что на 0,6 п. п. ниже среднероссийского показателя и на 0,7 п. п. ниже уровня 2011 г. При этом сократилась и смертность населения. Общий коэф-

фициент смертности населения (число умерших на 1000 чел. населения) в 2012 г. (13%), оказался на 0,5 п. п. ниже уровня 2011 г. и на 0,3 п. п. ниже среднероссийского уровня благодаря более молодой возрастной структуре населения¹.

Таблица 12

Динамика общих коэффициентов рождаемости, смертности и естественного прироста (убыли) населения в РФ и ДФО

Территория	Коэффициент рождаемости		Коэффициент смертности		Коэффициент естественного прироста (убыли) населения	
	2011	2012	2011	2012	2011	2012
Российская Федерация	12,6	13,3	13,5	13,3	-0,9	0,0
ДФО	13,2	13,9	13,5	13,0	-0,3	+0,9
Республика Саха (Якутия)	17,1	17,6	9,4	9,3	+7,7	+8,3
Камчатский край	12,5	13,0	12,1	11,5	+0,4	+1,5
Приморский край	12,0	12,6	14,1	13,7	-2,1	-1,1
Хабаровский край	12,9	13,6	14,5	13,5	-1,6	+0,1
Амурская область	13,6	14,3	14,8	14,7	-1,2	-0,4
Магаданская область	11,6	12,4	13,0	12,6	-1,4	-0,2
Сахалинская область	11,8	12,8	14,2	13,8	-2,4	-1,0
ЕАО	14,2	14,0	15,5	15,1	-1,3	-1,1
ЧАО	13,6	14,1	11,1	11,5	+2,5	+2,6

Источники: [15; 18].

Вместе с тем в январе – ноябре 2012 г. было отмечено незначительное увеличение оттока населения с территории округа. Сальдо миграции составило 18 004 чел. и по сравнению с аналогичным периодом 2011 г. увеличилось на 685 чел. Высокая миграционная убыль сохраняется в Республике Саха (Якутия) и Амурской области, но интенсивность оттока снижается. В 2012 г. сальдо миграции в Республике Саха (Якутия) и Амурской области хотя и было отрицательным (-7784 и -3982 чел.), но по сравнению с аналогичным периодом 2011 г. сократилось на 1657 и 1588 чел. соответственно. К негативным результатам 2012 г. с точки зрения увеличения населения следует отнести тот факт, что в Приморском, Хабаровском краях и ЧАО миграционный прирост, отмеченный в 2011 г., сменился на миграционную убыль (табл. 13).

¹ На 01.01.2012 г. в ДФО удельный вес населения моложе трудоспособного возраста составлял 17,6% (РФ – 16,5%), трудоспособного – 62,7% (РФ – 60,9%), старше трудоспособного – 19,7% (РФ – 22,6%) [8].

**Общие итоги миграции населения
по территориям ДФО (январь – ноябрь 2012), чел.**

Территория	Число прибывших		Число выбывших		Сальдо миграции	
	2011	2012	2011	2012	2011	2012
ДФО	169 583	211 327	186 902	229 331	-17 319	-18 004
Республика Саха (Якутия)	23 671	30 175	33 122	37 969	-9451	-7794
Камчатский край	7322	11 038	9035	11 067	-1713	-29
Приморский край	54 417	66 774	52 963	67 542	1454	-768
Хабаровский край	35 450	47 627	34 458	47 993	992	-366
Амурская область	21 017	23 182	26 587	27 164	-5570	-3982
Магаданская область	5220	5872	6943	7830	-1723	-1958
Сахалинская область	15 134	18 591	15 479	19 863	-335	-1272
ЕАО	4118	4654	5575	6102	-1457	-1448
ЧАО	3224	3414	2740	3801	484	-387

Источник: [12].

В настоящее время на Дальнем Востоке формируется мобильный «креативный» класс населения, который в состоянии легко перемещаться в экономическом пространстве. Учитывая превращение миграции в стабильный и важный элемент формирования постоянного населения и поддержания равновесия на рынке труда, государственная миграционная политика в перспективе должна быть дифференцированной в отношении отдельных территорий, и Дальнего Востока в частности [17, с. 601].

Рынок труда

В 2012 г. численность безработных, определенных по методологии МОТ на основании обследований населения по проблемам занятости, составила в ДФО 228,2 тыс. чел. и сократилась по сравнению с 2011 г. на 10,3%. Уровень безработицы составил 6,7% экономически активного населения, что является самым низким за период с 2000-х гг. Соответственно, увеличилось число вакантных рабочих мест в органах службы занятости населения (на конец декабря 2012 г. – 112,1 тыс. чел., 112,7% к декабрю 2011 г.), что привело к сокращению коэффициента напряженности в расчете на 100 заявленных вакансий с 81,7 чел. в конце декабря 2011 г. до 65 чел. в конце декабря 2012 г.

Наибольший спрос на труд сформировался в Приморском крае (44,9 тыс. чел.), Хабаровском крае (18,7 тыс. чел.), Амурской области и Республике Саха (Якутия) (13,5 и 10,7 тыс. чел. соответственно).

В 2012 г. максимальное время, которое человек тратил на поиск удов-

летворяющей его работы, составляло 8 месяцев и осталось на уровне 2011 г., практически не изменилось количество безработных, занимавшихся поиском работы 12 месяцев и более. В 2012 г. в ситуации застойной безработицы в целом по ДФО находилось 34,3% (2011 г. – 34,2%) (табл. 14).

Таблица 14

**Численность безработных в 2012 г.
(по данным обследований населения по проблемам занятости)**

Территория	Безработные, тыс. чел.	2012 в % к 2011	Среднее время поиска работы безработными, месяцев	Доля в общей численности безработных, ищущих работу 12 месяцев и более, %
ДФО	228,2	89,7	8,0	34,3
Республика Саха (Якутия)	40,0	90,6	7,5	30,1
Камчатский край	10,9	93,6	6,2	19,1
Приморский край	72,9	85,7	8,4	36,6
Хабаровский край	47,6	95,9	7,7	33,3
Амурская область	22,7	84,2	7,9	33,5
Магаданская область	3,4	74,3	7,1	29,0
Сахалинская область	21,9	95,5	9,0	39,7
ЕАО	7,4	98,0	10,1	51,9
ЧАО	1,4	76,8	8,2	37,6

Источник: [18].

Снижению численности безработных способствовала реализация правительственных мер по поддержке рынка труда. В 2012 г. из федерального бюджета было выделено 1,5 млрд руб. на предоставление субсидий бюджетам субъектов РФ на реализацию региональных программ, направленных на снижение напряженности на рынке труда, а также на реализацию мероприятий по содействию трудоустройству незанятых инвалидов, родителей, воспитывающих детей-инвалидов, и многодетных родителей [11].

ВНЕШНЕЭКОНОМИЧЕСКОЕ СОТРУДНИЧЕСТВО

Иностранные инвестиции

В 2012 г. в ДФО приток иностранных инвестиций составил рекордные 13 582,6 млн долл. США¹ (137,1% к объему 2011 г.) (рис. 3). При этом изменилась структура иностранных инвестиций по видам их поступления (табл. 15).

¹ Объем иностранных инвестиций приведен с учетом рублевых поступлений, пересчитанных в доллары США.

Лидируют (83,93%) прочие инвестиции, осуществляемые на возвратной основе (торговые кредиты и кредиты международных финансовых организаций). На долю прямых инвестиций (в основном это взносы в уставный фонд, кредиты, прочие вложения) приходится 16%, портфельных – 0,07% (табл. 16).



Рис. 3. Динамика поступления иностранных инвестиций в экономику ДФО в 2004–2012 гг.

Таблица 15

Распределение иностранных инвестиций, поступивших в экономику ДФО, по типу

Тип инвестиций	2011		2012	
	тыс. долл.	%	тыс. долл.	%
Всего	9 905 678,39	100	13 582 578,01	100
Прямые инвестиции	3 188 199,06	32,19	2 173 311,75	16
Портфельные инвестиции	3271,74	0,03	9748,77	0,07
Прочие инвестиции	6 714 207,59	67,78	11 399 517,49	83,93

Источник: [8].

Объемы иностранных инвестиций существенно выросли в Приморском крае – в 5 раз, в Сахалинской области – на 50%, в Хабаровском крае – на 44%, в Амурской области – на 24%, в Республике Саха (Якутия) – на 10%. Как и в предыдущие годы, подавляющая часть как всех иностранных, так и прямых иностранных инвестиций (ПИИ), поступающих на Дальний Восток, осуществлялась в Сахалинской области (78,4 и 95,62% соответственно).

Кроме того, прочие иностранные инвестиции (в основном осуществляемые на кредитной основе) в 2012 г. также были направлены в основном в Сахалинскую область (86,08% от их общего объема) и Республику Саха (Якутия) (12,6%).

Таблица 16

**Структура иностранных инвестиций
по дальневосточным субъектам РФ в 2012 г.**

Регион	Всего		В том числе					
			прямые		порт-фельные		прочие	
	тыс. долл.	%	тыс. долл.	%	тыс. долл.	%	тыс. долл.	%
Дальний Восток	13 582 578,01	100	2 173 311,75	100	9748,77	100	11 399 517,49	100
Республика Саха (Якутия)	1 549 090,96	11,40	113 117,65	5,20	46,7	0,48	1 435 926,6	12,60
Приморский край	417 277,26	3,07	400 818,89	18,44	2,06	0,02	16 456,31	0,14
Хабаровский край	170 994,1	1,26	126 733,54	5,83	148,56	1,52	44 112	0,39
Амурская область	597 172,73	4,40	559 272,87	25,73	—	—	37 899,86	0,33
Камчатский край	5857,85	0,04	2050,71	0,09	229,54	2,35	3577,61	0,03
Магаданская область	78 809,41	0,58	78 809,41	3,63	—	—	—	—
Сахалинская область	10 648 203,52	78,40	825 661,61	37,99	9321,91	95,62	9 813 220	86,08
ЕАО	18 172,34	0,13	17 929,21	0,82	—	—	243,13	0,00
ЧАО	96 999,85	0,71	48 917,87	2,25	—	—	48 081,98	0,42

Источник: [8].

Сахалинская область благодаря реализации на ее территории крупных проектов, связанных с разработкой нефтегазовых шельфовых месторождений, несколько увеличила свою долю в 2012 г. (до 78,4% от всех иностранных инвестиций в ДФО) и продолжает сохранять лидирующие позиции по привлечению иностранных инвестиций среди дальневосточных субъектов РФ. При этом в целом объем иностранных инвестиций в Сахалинской области в 2012 г. вырос на 50% по сравнению с 2011 г. и составил 10,6 млрд долл. Вторым субъектом по уровню привлекательности для зарубежного капитала в 2012 г. (с объемом инвестиций в 1549 млн долл., или 11,4% общих объемов в ДФО) стала Республика Саха (Якутия). При этом в 2012 г. поступление иностранных инвестиций в экономику Республики Саха (Якутия) выросло на 10,4% (табл. 17).

Таблица 17

**Поступление иностранных инвестиций
по дальневосточным субъектам РФ**

Территория	2011		2012	
	тыс. долл.	%	тыс. долл.	%
ДФО	9 905 678,39	100	13 582 578,01	100
Республика Саха (Якутия)	1 403 543,91	14,17	1 549 090,96	11,40
Приморский край	80 841,26	0,82	417 277,26	3,07
Хабаровский край	118 446,02	1,20	170 994,1	1,26
Амурская область	482 954,38	4,88	597 172,73	4,40
Камчатский край	34 263,74	0,35	5857,85	0,04
Магаданская область	269 501,31	2,72	78 809,41	0,58
Сахалинская область	7 084 776,31	71,52	10 648 203,52	78,40
ЕАО	102 085,55	1,03	18 172,34	0,13
ЧАО	329 265,92	3,32	96 999,85	0,71

Источник: [8].

Наиболее привлекательным для иностранного капитала видом экономической деятельности в ДФО является добыча полезных ископаемых. В этот сектор было привлечено 12,6 млрд долл., или 92,51% от всех поступлений (табл. 18). Это направление является основным для Магаданской области (практически весь объем инвестиций), Республики Саха (Якутия) (97,76%), Сахалинской (98,09%) и Амурской областей (69,99%), ЧАО (62,25%). Динамика привлечения иностранных инвестиций на российском Дальнем Востоке уже длительный период определяется реализацией проектов, связанных с добычей полезных ископаемых (минеральных ресурсов) на его территории. При этом значительные объемы инвестиций в 2012 г. были также зафиксированы в таких видах экономической деятельности, как финансовая (2,31% от всех вложений), обрабатывающие производства (0,77%), сельское хозяйство, охота и предоставление услуг в этих областях (0,62%), операции с недвижимым имуществом, арендой и предоставлением услуг (2,8%), из которых подавляющая часть была направлена на геолого-разведочные, геофизические и геохимические работы в области изучения недр.

Основные страны-инвесторы, осуществляющие значительные финансовые вложения в ДФО в 2012 г.: Нидерланды – 8401,6 млн долл., Люксембург – 1255,3, Кипр – 1174,9, Япония – 788, Багамские острова – 756, Индия – 481,1 и Германия – 313,3 млн долл. [8].

Таблица 18

**Структура иностранных инвестиций, поступивших в экономику ДФО,
по видам экономической деятельности**

Вид экономической деятельности	2011		2012	
	тыс. долл.	%	тыс. долл.	%
Всего по экономике	9 905 678,39	100	13 582 578,01	100
Сельское хозяйство, охота и предоставление услуг в этих областях	14 808,15	0,15	83 975,32	0,62
Рыболовство, рыбоводство и лесное хозяйство	13 592,64	0,14	48 955,73	0,36
Добыча полезных ископаемых	9 254 982,07	93,43	12 565 744,48	92,51
Обрабатывающие производства	114 021,09	1,15	103 928,44	0,77
Строительство	107 308,14	1,08	15 369,22	0,11
Оптовая и розничная торговля; ремонт автотранспортных средств, мотоциклов, бытовых изделий и предметов личного пользования	24 004,2	0,24	11 663,76	0,09
Гостиницы и рестораны	281,09	0,00	140	0,00
Транспорт и связь	63 003,87	0,64	45 647,88	0,34
Финансовая деятельность	615	0,01	313 159,16	2,31
Операции с недвижимым имуществом, аренда и предоставление услуг	311 314,45	3,14	384 690,46	2,8
Образование	898,4	0,01	1664,04	0,0
Производство и распределение электроэнергии, газа и воды	848,38	0,01	229,54	0,0
Здравоохранение и предоставление социальных услуг	0,91	0,00	7409,99	0,0
Предоставление прочих коммунальных, социальных и персональных услуг	—	—	—	—

Источник: [8].

Внешняя торговля

В 2012 г. объем внешней торговли ДФО достиг 36,4 млрд долл., превысив уровень 2011 г. на 6,6% (доля экспорта составила 71%, импорта – 29%). Однако при этом снизился как общий темп роста товарооборота по сравнению с 2011 г. (129,4%), так и активное сальдо торгового баланса (на 4%, до 15,3 млрд долл.). Снижение темпов роста товарооборота происходило в основном за счет экспорта (табл. 19).

Товарная структура экспорта практически не изменилась по сравнению с 2011 г., в ней традиционно доминировала продукция сырьевых отраслей (топливо, минеральное сырье, металлы, лесотовары, рыбопродукция) (табл. 20).

Таблица 19

Внешняя торговля ДФО

Показатель	2011		2012	
	млрд долл.	2011/2010	млрд долл.	2012/2011
Внешнеторговый оборот	34,1	129,4	36,4	106,6
Экспорт	25,0	133,3	25,8	103,3
Импорт	9,1	119,9	10,6	115,9
Сальдо	15,9	145,6	15,3	96,1

Источник: [7].

Таблица 20

Товарная структура экспорта Дальнего Востока

Товарная группа	2011		2012	
	млн долл.	%	млн долл.	%
Экспорт, всего	25 012,4	100,0	25 831,2	100,0
Машины, оборудование, транспортные средства	588,8	2,4	693,2	2,7
Топливо, минеральное сырье, металлы	17 351,9	69,4	18 045,8	69,9
продукция ТЭК	16 398,4	65,6	16 985,2	65,8
металлы и изделия из них	624,1	2,5	612,2	2,4
Химические товары	143,5	0,6	104,2	0,4
Сырье и продукты его переработки	1154,9	4,6	988,9	3,8
лесотовары	1154,3	4,6	987,7	3,8
Пищевкусовые товары	2114,1	8,5	2330,7	9,0
рыбопродукция	2047,4	8,2	2216,2	8,6
Промышленные товары народного потребления	1,2	0,0	2,7	0,0
Прочие	3658,1	14,6	3665,7	14,2

Источник: [7].

В структуре импорта несколько увеличилась доля продукции машиностроения и химических товаров (табл. 21).

Импортная продукция концентрировалась в южной зоне региона (Приморский и Хабаровский края, Сахалинская и Амурская области), совокупная доля которых в дальневосточном импорте составляла 94%. 81% дальневосточного экспорта генерировался на территории Сахалинской области и Республики Саха (Якутия), которые обеспечивали в 2012 г. 81% (рис. 4).

Таблица 21

Товарная структура импорта Дальнего Востока

Товарная группа	2011		2012	
	млн долл.	%	млн долл.	%
Импорт, всего	9109,7	100,0	10 554,8	100,0
Машины, оборудование, транспортные средства	4238,7	46,5	5290,2	50,1
Топливо, минеральное сырье, металлы	1004,5	11,0	1076,6	10,2
продукция ТЭК	143,6	1,6	141,0	1,3
металлы и изделия из них	803,4	8,8	882,1	8,4
Химические товары	731,2	8,0	924,5	8,8
Древесина и целлюлозно-бумажные изделия	159,7	1,8	187,8	1,8
Товары народного потребления	2489,2	27,3	2471,0	23,3
пищевкусовые товары	1086,2	11,9	1113,5	10,5
промышленные товары народного потребления	1403,0	15,4	1357,5	12,8
Прочие	486,3	5,3	604,7	5,7

Источник: [7].

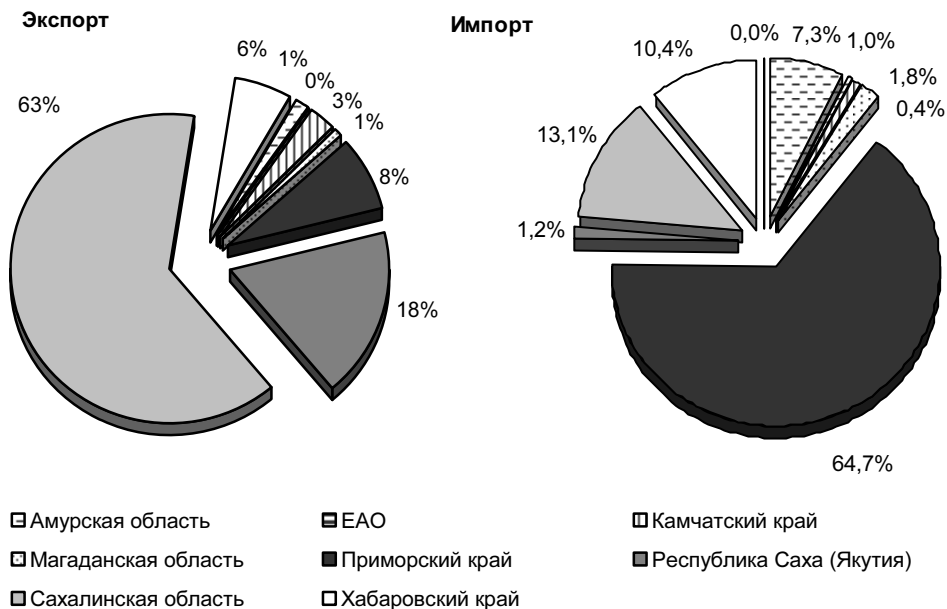


Рис. 4. Территориальная структура внешней торговли ДФО, 2012 г.

Источники: [7; 8].

В 2012 г. во внешней торговле Дальнего Востока России, как и прежде, приоритетными оставались рынки стран Северо-Восточной Азии. Их совокупная доля во внешнеторговом обороте составила в 2012 г. 78,9%, увеличившись на 3,6% по сравнению с предыдущим годом. Основным торговым партнером, несмотря на незначительное снижение доли во внешнеторговом обороте региона (с 28,6 до 28,2%), продолжала оставаться Республика Корея, благодаря высокой доле экспорта в эту страну (32,4% от объема экспорта региона, импорт – 17,9%). Китай, второй по значимости торговый партнер Дальнего Востока России, укрепил свои позиции, увеличив в 2012 г. свой удельный вес во внешнеторговом обороте региона с 24 до 27,5%. Главным образом это произошло за счет увеличения доли Китая в экспорте региона (с 15,9% в 2011 г. до 19,8% в 2012 г.), импорт составил 46,3%.

Значительный вклад во внешнеторговый оборот региона продолжает вносить Япония, на долю которой в 2012 г. приходилось 23,2% (экспорт – 28,9%, импорт – 9,3%).

Несмотря на некоторые изменения позиций стран Северо-Восточной Азии в структуре внешнеторговых взаимодействий ДФО, Китай, Республика Корея и Япония продолжают играть определяющую роль в формировании объемов внешней торговли региона.

В целом можно констатировать, что для социально-экономического развития ДФО в 2012 г. характерны следующие основные тенденции: замедление темпов экономического роста, значительное сокращение объема инвестиций с переводом приростных темпов в отрицательную плоскость, ускорение роста заработной платы как в бюджетном, так и в коммерческом секторах экономики, сокращение уровня безработицы на фоне снижения темпов экономического роста, сокращение объема экспорта, существенный рост объема иностранных инвестиций.

СПИСОК ЛИТЕРАТУРЫ

1. Дальневосточный урожай сои побил все рекорды. URL: http://kombi-korma.ru/2/2_12/35-36.pdf (дата обращения: 20.04.2013).

2. Информация для ведения мониторинга социально-экономического положения субъектов РФ в январе – декабре 2012 г. URL: http://www.gks.ru/wps/wcm/connect/rosstat_main/rosstat/ru/statistics/publications/catalog/doc_1246601078438 (дата обращения: 22.04.2013).

3. Информация для ведения мониторинга социально-экономического положения субъектов РФ в январе 2013 года. М., 2013. URL: http://www.gks.ru/wps/wcm/connect/rosstat_main/rosstat/ru/statistics/publications/catalog/doc_1246601078438 (дата обращения: 23.04.2013).

4. Итоги социально-экономического развития Приморского края. 2012 г. URL: <http://primorsky.ru/authorities/executive-agencies/departments/economics/development/results/2012.php> (дата обращения: 12.04.2013).

5. Ларина Л. В Магаданской области объем валового регионального продукта составил 80 млрд рублей. URL: http://dvkapital.ru/territory/magadanskaja-oblast_18.03.2013_5086_v-magadanskoj-oblasti-objem-valovogo-regionalnogo-produkta-sostavil-80-mlrd-rublej.html (дата обращения: 08.04.2013).

6. Материалы официального сайта Ассоциации морских торговых портов. URL: <http://www.morport.com/rus/publications/document1339.shtml> (дата обращения: 22.04.2013).

7. Материалы официального сайта Дальневосточного таможенного управления Федеральной таможенной службы. URL: http://dvtu.customs.ru/index.php?option=com_content&view=category&id=63&Itemid=90 (дата обращения: 20.04.2013).

8. Материалы официального сайта Федеральной службы государственной статистики. URL: www.gks.ru (дата обращения: 20.04.2013).

9. Мониторинг социально-экономического развития Амурской области за январь – декабрь 2012 г. URL: <http://www.amurobl.ru/wps/wcm/connect> (дата обращения: 17.04.2013).

10. Мониторинг социально-экономического развития РФ по состоянию на 12 апреля 2013 г. URL: http://www.economy.gov.ru/minec/activity/sections/macro/monitoring/doc20130415_02 (дата обращения: 19.04.2013).

11. Об итогах социально-экономического развития РФ в 2012 г.: доклад Министерства экономического развития РФ. URL: <http://www.economy.gov.ru/minec/main> (дата обращения: 02.04.2013).

12. Основные показатели социально-экономического положения регионов Дальневосточного федерального округа в январе – декабре 2012 г. Стат. бюлл. / Территориальный орган Федеральной службы государственной статистики по Хабаровскому краю. Хабаровск, 2013.

13. Развитие социально-экономической ситуации Хабаровского края в 2012 г. URL: http://gov.khabkrai.ru/invest2.nsf/General_ru/2CEF1DDB9EF43F33CA256CBE0024AE04?OpenDocument (дата обращения: 02.04.2013).

14. Рассмотрены итоги развития Якутии в 2012 г. <http://sakhalf.ru/node/58390> (дата обращения: 08.04.2013).

15. Регионы России. Социально-экономические показатели. 2012. Стат. сб. / Росстат. М., 2012. С. 473.

16. Сбалансированный рост. URL: <http://www.profile-biznesa.ru/interview/9/19/311/> (дата обращения: 12.04.2013).

17. Синтез научно-технических и экономических прогнозов: Тихоокеанская Россия – 2050 / под ред. П.А. Минакира, В.И. Сергиенко. Владивосток: Дальнаука, 2011. 912 с.

18. Социально-экономическое положение Дальневосточного федерального округа в 2012 году. URL: http://www.gks.ru/wps/wcm/connect/rosstat_main/rosstat/ru/statistics/publications/catalog/doc_1140086420641 (дата обращения: 15.04.2013).

19. Социально-экономическое положение России в 2012 г. М., 2013. URL: http://www.gks.ru/wps/wcm/connect/rosstat_main/rosstat/ru/statistics/publications/catalog/doc_1140086922125 (дата обращения: 20.04.2013).

ECONOMIC SITUATION IN THE FAR EASTERN FEDERAL DISTRICT IN 2012

O.M. Prokapalo, A.G. Isaev, D.V. Suslov, M.G. Mazitova

Prokapalo Olga Mikhailovna – Doctor of Economics, Scientific Secretary. Economic Research Institute FEB RAS, 153 Tikhookeanskaya Street, Khabarovsk, Russia, 680042. E-mail: prokapalo@ecrin.ru

Isaev Artem Gennadyevich – Ph. D. in Economics, Junior Research Fellow. Economic Research Institute FEB RAS, 153 Tikhookeanskaya Street, Khabarovsk, Russia, 680042. E-mail: isaev@ecrin.ru.

Suslov Denis Vladimirovich – Ph. D. in Economics, Leading Researcher, Economic Research Institute FEB RAS, 153 Tikhookeanskaya Street, Khabarovsk, Russia, 680042. E-mail: suslov@ecrin.ru.

Mazitova Marina Gamilovna – Research Assistant, Economic Research Institute FEB RAS, 153 Tikhookeanskaya Street, Khabarovsk, Russia, 680042. E-mail: mazitova@ecrin.ru.

On the basis of the official statistics for 2012 the authors analyzed and evaluated the tendencies of socio-economic development of the Far Eastern Federal District (FEFD). The paper considers the economic situation in the FEFD in comparison with national trends, current development conditions in the sphere of production of goods and services, social sphere and the sphere of external economic cooperation. We can state the following basic trends: the economic slowdown; significant reduction of investments along with its negative growth pace; accelerated growth of wages in budget and commercial sectors of the economy; unemployment reduction against the background of economic slowdown; exports reduction; significant growth of foreign investments.

Keywords: GRP, industry, inflation, finance, income of population, labour market, foreign investment, foreign trade, Far Eastern Federal District.

REFERENCES

1. *Far Eastern Soybean Harvest Broke All Records*. Available at: http://kombi-korma.ru/2/2_12/35-36.pdf (accessed 20 April 2013). (In Russian).
2. *Information for Monitoring the Socio-Economic Position of Subjects of the Russian Federation in January-December 2012*. Available at: http://www.gks.ru/wps/wcm/connect/rosstat_main/rosstat/ru/statistics/publications/catalog/doc_1246601078438 (accessed 22 April 2013). (In Russian).
3. *Information for Monitoring the Socio-Economic Position of Subjects of the Russian Federation in January 2013*. Moscow, 2013. Available at: http://www.gks.ru/wps/wcm/connect/rosstat_main/rosstat/ru/statistics/publications/catalog/doc_1246601078438 (accessed 23 April 2013). (In Russian).
4. *Results of Socio-Economic Development of the Primorsky Region*. 2012. Available at: <http://primorsky.ru/authorities/executive-agencies/departments/economics/development/results/2012.php> (accessed 12 April 2013). (In Russian).
5. Larina L.V. *In the Magadan Region's Gross Regional Product Amounted to 80 bln rubles*. Available at: http://dvkapital.ru/territory/magadanskaja-oblast_18.03.2013_5086_v-magadanskoj-oblasti-objem-valovogo-regionalnogo-produkta-sostavil-80-mlrd-rublej.html (accessed 08 April 2013). (In Russian).
6. *Materials of the Official Site of the Association of Sea Commercial Ports*. Available at:

<http://www.morport.com/rus/publications/document1339.shtml> (accessed 22 April 2013). (In Russian).

7. *Materials of the Official Site of the Far Eastern Customs Administration of the Federal Customs Service*. Available at: http://dvtu.customs.ru/index.php?option=com_content&view=category&id=63&Itemid=90 (accessed 20 April 2013). (In Russian).

8. *Materials of the Official Site of the Federal Service of State Statistics*. Available: www.gks.ru (accessed 20 April 2013). (In Russian).

9. *Monitoring of Socio-Economic Development of the Amur Region in January-December 2012*. Available at: <http://www.amurobl.ru/wps/wcm/connect> (accessed 17 April 2013).

10. *Monitoring of Socio-Economic Development of the Russian Federation as of 12 April 2013*. Available at: http://www.economy.gov.ru/minec/activity/sections/macro/monitoring/doc20130415_02 (accessed 19 April 2013). (In Russian).

11. *On the Results of Socio-Economic Development of the Russian Federation in 2012: Report of the Ministry of Economic Development*. Available at: <http://www.economy.gov.ru/minec/main> (accessed 02 April 2013). (In Russian).

12. *The Main Indicators of Socio-Economic Status of Regions of the Far Eastern Federal District in January-December 2012*. Stat. bul. Territorial body of Federal Service of State Statistics in the Khabarovsk Region. Khabarovsk, 2013. (In Russian).

13. *Development of the Socio-Economic Situation in the Khabarovsk Territory in 2012*. Available at: http://gov.khabkrai.ru/invest2.nsf/General_ru/2CEF1DDB9EF43F33CA256CBE0024AE04?OpenDocument (accessed 02 April 2013). (In Russian).

14. *Considered the Results of Development of Yakutia in 2012*. Available at: <http://sakhalife.ru/node/58390> (accessed 08 April 2013). (In Russian).

15. *Regions of Russia. Socio-Economic Indicators. 2012*. Rosstat. Moscow, 2012, 990 p. (In Russian).

16. *Balanced Growth*. Available at: <http://www.profile-biznesa.ru/interview/9/19/311/> (accessed 12 April 2013). (In Russian).

17. *The Synthesis of Scientific-Technological and Economic Forecasts: Pacific Russia – 2050*. Edited by P.A. Minakir, V.I. Sergienko. Economic Research Institute FEB RAS. Vladivostok: Dal'nauka, 2011, 912 p. (In Russian).

18. *Socio-Economic Situation in the Far Eastern Federal District in 2012*. Available at: http://www.gks.ru/wps/wcm/connect/rosstat_main/rosstat/ru/statistics/publications/catalog/doc_1140086420641 (accessed 15 April 2013). (In Russian).

19. *Socio-economic Situation in Russia in 2012*. Moscow, 2013. Available at: http://www.gks.ru/wps/wcm/connect/rosstat_main/rosstat/ru/statistics/publications/catalog/doc_1140086922125 (accessed 20 April 2013). (In Russian).